

1. Какие действия должен предпринять водитель внедорожного автотранспортного средства в случае вынужденной остановки на уклоне?

1. Остановить двигатель, включить пониженную передачу КПП, положить под колеса противооткатные упоры.
2. Установить рычаг переключения передач в нейтральное положение, включить стояночный тормоз.
3. Затормозить стояночной тормозной системой, остановить двигатель, положить под колеса противооткатные упоры.



2. Как проверяется работа стояночного тормоза?

1. Работа стояночного тормоза проверяется только при плавном движении с места.
2. Работа стояночного тормоза проверяется при движении на малой скорости.
3. Работа стояночного тормоза проверяется только на уклоне.

3. Какие средства индивидуальной защиты должен использовать водитель при работе с металлическим буксирным тросом?

1. Плотные брезентовые рукавицы.
2. Прорезиненные перчатки.
3. Рукавицы из нетканого материала.

4. Наиболее вероятное опрокидывание внедорожного автотранспортного средства при преодолении косоголов возникает:

1. При перевозке груза на багажнике.
2. При сниженном давлении в шинах.
3. Любое из перечисленного.

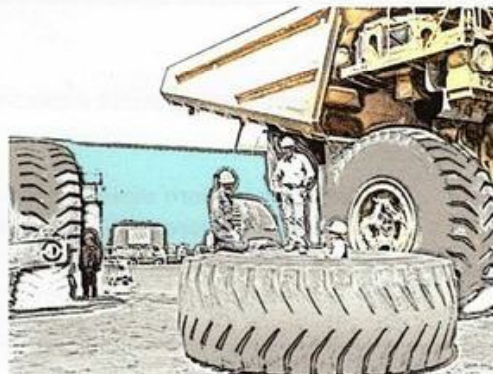


5. Как организуется движение транспортных средств по трассе ледовой переправы?

1. Движение должно быть в один ряд, а пассажиры – высажены перед въездом на ледовую переправу.
2. Движение должно быть в один ряд, при этом дверцы транспортных средств должны быть открыты, а ремни безопасности водителя и пассажиров – застегнуты.
3. Движение должно быть в один ряд, при этом дверцы транспортных средств должны быть закрыты, а ремни безопасности водителя и пассажиров – отстегнуты.

6. В каком ответе содержатся неправильные действия при монтаже и демонтаже колес большегрузных внедорожных автотранспортных средств?

1. Монтаж и демонтаж колес следует проводить с помощью подъемных механизмов.
2. Выпускать воздух из шины и накачивать их можно только на демонтированных колесах.
3. Прежде чем раскреплять колесо на самосвале, следует полностью выпустить воздух из шины.
4. Перед монтажом колеса накачать шину воздухом до давления 0,1 МПа и убедиться в правильности установки замочного кольца. Накачивать шину до требуемого давления можно только после закрепления колеса на ступице.
5. Рядом с накачиваемой шиной не должны находиться люди.

**7. Какие виды административных наказаний могут применяться к водителям внедорожных автотранспортных средств за нарушения правил эксплуатации или ПДД?**

1. Предупреждение, административный штраф, конфискация орудия совершения или предмета административного правонарушения, лишение специального права, предоставленного физическому лицу, административный арест, обязательные работы.
2. Предупреждение, административный штраф или лишение специального права, предоставленного физическому лицу.
3. Предупреждение или административный штраф.

8. Как здоровье водителя влияет на безопасность движения внедорожного автотранспортного средства?

1. Влияет незначительно.
2. Не влияет.
3. Является одним из главных факторов безопасности движения.

1. С какой периодичностью проводятся осмотр шин и ободьев колес и проверка давления воздуха в шинах?

1. Ежедневно перед началом смены.
2. Ежедневно по окончании смены.
3. Через 120 часов наработки двигателя или один раз в неделю.
4. Через 5000 км пробега, не реже одной проверки в декаду.



2. Какие действия с органами управления должен выполнить водитель непосредственно перед пуском двигателя?

1. Рычаг переключения передач (контроллера) установить в нейтральное положение, а стояночный тормоз включить.
2. Выключить сцепление, а стояночный тормоз включить.
3. Рычаг переключения передач (контроллера) установить в нейтральное положение, а стояночный тормоз выключить.

3. Разрешается ли водителю внедорожного автотранспортного средства (самосвала) покидать кабину при подъеме или опускании платформы?

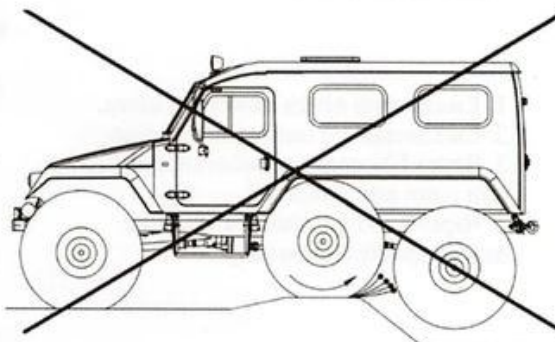
1. Разрешается только при подъеме.
2. Разрешается только при опускании.
3. Запрещается.

4. Какое удостоверение необходимо предъявлять для проверки при управлении внедорожным автотранспортным средством, не предназначенным для перевозки пассажиров и имеющим, помимо сиденья водителя, менее 8 сидячих мест, разрешенная максимальная масса которых более 3500 кг?

1. Удостоверение водителя категории «С».
2. Удостоверение тракториста-машиниста (тракториста) категории «А III».
3. Оба указанных удостоверения.

5. Какие действия недопустимы при вывешивании и буксовании внедорожного автотранспортного средства?

1. Длительное буксование колес ведущих мостов.
2. Блокировка межосевого дифференциала в момент буксования колес.
3. Долговременное вывешивание и пробуксовка на среднем мосту.
4. Любое из перечисленных действий недопустимо.



6. В случае возникновения пожара при использовании предпускового подогревателя необходимо:

1. Взять огнетушитель и немедленно приступить к тушению пожара.
2. Выключить подогреватель и только потом приступить к тушению.
3. Перекрыть кран на топливном баке, выключить подогреватель и только потом приступить к тушению.

7. Неуплата административного штрафа в срок:

1. Влечет наложение административного штрафа в двукратном размере суммы неуплаченного административного штрафа, но не менее 1000 рублей, либо административный арест на срок до пятнадцати суток, либо обязательные работы на срок до пятидесяти часов.
2. Влечет наложение административного штрафа в двукратном размере суммы неуплаченного административного штрафа, но не менее 1000 рублей.
3. Влечет наложение административного ареста на срок до пятнадцати суток, либо обязательные работы на срок до пятидесяти часов.

8. Какую помощь пострадавшему можно отнести к первой?

1. Действия медицинских работников по пути следования в лечебное учреждение на машине, оборудованной реанимационной аппаратурой.
2. Действия по спасению жизни или здоровья пострадавшего до оказания квалифицированной медицинской помощи.
3. Действия медицинских работников по спасению жизни пострадавшего непосредственно в лечебном учреждении.

1. В каком положении должны находиться органы управления КПП и раздаточной коробкой, а также механизма привода заднего моста и межосевого дифференциала при буксировке внедорожного автотранспортного средства с неработающим двигателем?

1. Рычаг переключения передач раздаточной коробки включен в понижающий режим, а коробки передач должен быть в нейтральном положении, привод заднего моста – включен, межосевой дифференциал – разблокирован.
2. Рычаги переключения передач раздаточной коробки и коробки передач должны быть в нейтральном положении, привод заднего моста – отключен, межосевой дифференциал – разблокирован.
3. Рычаги переключения передач раздаточной коробки и коробки передач должны быть в нейтральном положении, привод заднего моста – отключен, межосевой дифференциал – заблокирован.

2. Допускается ли поворот управляемых колес на стоящем внедорожном автотранспортном средстве?

1. Разрешается.
2. Запрещается.

3. Как выполняется загрузка внедорожного автотранспортного средства (кузова самосвала)?

1. Только сзади, перенос экскаваторного ковша над кабиной самосвала запрещается.
2. Только сбоку, перенос экскаваторного ковша над кабиной самосвала запрещается.
3. Сзади или сбоку, перенос экскаваторного ковша над кабиной самосвала запрещается.



4. Что запрещается водителю при входе в кабину или выходе из нее?

1. Использовать органы управления в качестве поручней.
2. При перемещении по лестницам и площадкам не держаться за поручни.
3. Подниматься и спускаться в кабину, не находясь лицом к кабине.
4. Любое из перечисленных действий.

5. Допускается ли перевозка людей сидящими или лежащими на разложенных боковых сиденьях внедорожного автотранспортного средства?

1. Разрешается.
2. Запрещается.



6. Что необходимо выполнить, если предполагаемая стоянка внедорожных автотранспортных средств (карьерных самосвалов) составит более 10 суток?

1. Снизить давление в шинах до 0,4 МПа.
2. Заблокировать колеса противооткатными башмаками (не менее двух).
3. Для разгрузки шин установить подставки под его оси.
4. Все перечисленное.

7. Административная ответственность установлена за нарушение правил дорожного движения или правил эксплуатации транспортного средства, повлекших причинение:

1. Легкого вреда здоровью человека либо материального ущерба.
2. Легкого или средней тяжести вреда здоровью человека.
3. Средней тяжести вреда здоровью человека либо материального ущерба.

8. Наказывается ли неоказание помощи лицу, находящемуся в опасном для жизни состоянии?

1. Не наказывается.
2. Наказывается в соответствии с Уголовным кодексом РФ.
3. Наказывается в соответствии с Кодексом РФ об административных правонарушениях.

1. Вспомогательная тормозная система внедорожных автотранспортных средств (карьерных самосвалов) предназначена:

1. Для обеспечения неподвижного состояния с полной нагрузкой на уклоне до 16% включительно.
2. Для длительного обеспечения неподвижности в снаряженном состоянии на уклоне до 31% включительно.
3. Для длительного поддержания необходимой скорости движения на спусках.
4. Для повышения эффективности при экстренном торможении.

2. Какие меры безопасности следует предпринять перед обслуживанием и ремонтом самосвальной платформы в поднятом состоянии при попутном ветре более 6,5 м/с?

1. Работы под поднятой платформой недопустимы.
2. Застопорить платформу двумя буксирными пальцами и зафиксировать их шплинтами.



3. Разрешается ли обгон при движении внедорожных автотранспортных средств (самосвалов) на технологических дорогах?

1. Запрещается обгон только при движении на подъем.
2. Разрешается в отдельных случаях при использовании внедорожных автотранспортных средств с разной технологической скоростью на ровных участках.
3. Движение внедорожных автотранспортных средств должно производиться без обгона.

4. Что понимается под тормозным путем внедорожного автотранспортного средства?

1. Расстояние, пройденное внедорожным транспортным средством с момента обнаружения водителем опасности до полной остановки.
2. Расстояние, пройденное внедорожным транспортным средством с момента приложения водителем усилия к органу управления рабочей тормозной системой до его полной остановки.
3. Расстояние, пройденное внедорожным транспортным средством с момента срабатывания тормозных механизмов до конца торможения.

5. При движении внедорожного автотранспортного средства на крутых спусках запрещается:

1. Допускать вращение коленчатого вала двигателя с большой частотой.
2. Выключать двигатель, сцепление, коробку передач или раздаточную коробку.
3. Притормаживать транспортное средство рабочими тормозами с выключенным сцеплением.
4. Правильно п. 1, 2.
5. Правильно п. 1-3.

**6. В каких случаях запрещается использование предпускового подогревателя?**

1. Запрещается использовать предпусковой подогреватель в закрытых помещениях, не имеющих системы отвода отработавших газов.
2. Запрещается использовать подогреватель на АЗС, а также там, где могут образовываться горючие пары или пыль.
3. В любом из перечисленных мест.

7. Какое взыскание накладывается на граждан при нарушении правил или норм эксплуатации тракторов, самоходных, дорожно-строительных и иных машин и оборудования?

1. Административный штраф.
2. Лишение права управления транспортными средствами.
3. Любое из перечисленных взысканий.

8. Для уточнения локализации травмы и оказания первой медицинской помощи в зимний период времени необходимо:

1. Снять одежду для свободного доступа к месту повреждения.
2. Разорвать или разрезать одежду в том месте, где находится рана или предполагаемое повреждение.
3. Снимать с пострадавшего одежду нельзя, так как он может замерзнуть.

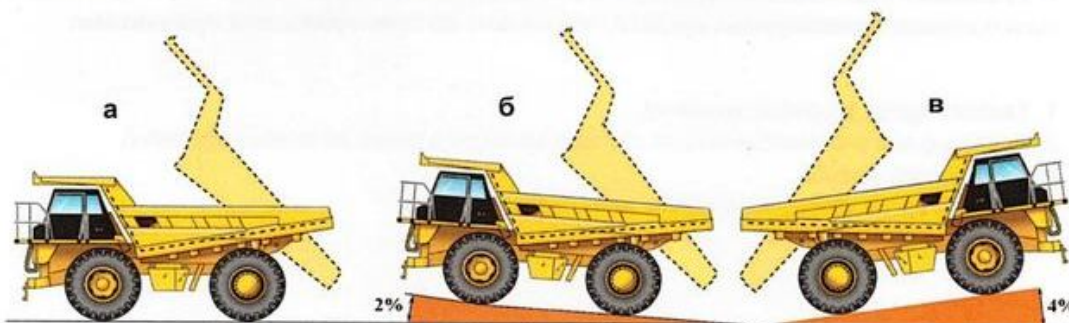
1. Находящиеся в эксплуатации внедорожные автотранспортные средства (карьерные самосвалы) должны быть укомплектованы:

1. Средствами пожаротушения, знаками аварийной остановки, медицинскими аптечками, двумя зеркалами заднего вида.
2. Средствами связи, упорами (башмаками) для подкладывания под колеса.
3. Звуковым прерывистым сигналом при движении задним ходом, устройством блокировки (сигнализатором) поднятия кузова под высоковольтными линиями для внедорожных автотранспортных средств (самосвалов) грузоподъемностью 30 т и более.
4. Оборудованием, перечисленным в п. 1, 3.
5. Оборудованием, перечисленным в п. 1-3.

2. В каких случаях запрещается корректировка давления в шинах внедорожных автотранспортных средств (карьерных самосвалов)?

1. При недостаточном атмосферном давлении воздуха.
2. При избыточном атмосферном давлении воздуха.
3. При нагретой шине, температура которой не достигла температуры окружающей среды.

3. Для обеспечения безопасности работы и исключения возможного опрокидывания внедорожного автотранспортного средства (самосвала) разгрузку кузова следует проводить:



1. Только на ровной площадке (а).
2. На уклоне, не превышающем 2% (б).
3. На уклоне, не превышающем 4% (в).

4. Какую квалификационную группу по электробезопасности должны иметь водители внедорожных автотранспортных средств (самосвалов), управляющие большегрузами с дизель-электрической трансмиссией?

1. Не ниже I (первой).
2. Не ниже II (второй).
3. Не ниже III (третьей).
4. Квалификационная группа не требуется.

5. Преодолевать канавы, придорожные кюветы и рвы необходимо:



1. На небольшой скорости с разблокированным межосевым дифференциалом, не допуская косого вывешивания.
2. На небольшой скорости с заблокированным межосевым дифференциалом.
3. На скорости, позволяющей сходу преодолеть препятствие с разблокированным дифференциалом.

6. Когда включается автоматический режим аварийного привода рулевого управления внедорожного автотранспортного средства (карьерного самосвала)?

1. Перед началом движения самосвала и должен быть включен постоянно.
2. Перед буксировкой самосвала, а также в случае экстренной остановки двигателя водителем.

7. Уголовная ответственность установлена за нарушение правил дорожного движения и эксплуатации транспортных средств, повлекших по неосторожности причинение:

1. Тяжкого вреда здоровью человека.
2. Повреждений вне зависимости от степени тяжести, а также нанесение крупного материального ущерба.
3. Тяжкого вреда здоровью человека или смерть человека.

8. Каким образом необходимо уложить пострадавшего, если у него отсутствует или плохо прощупывается пульс, отмечается бледность (в связи с кровотечением, кровопотерей)?



1. Сидя или полулежа.
2. С низким положением головы и приподнятыми ногами.
3. На спину, на ровную поверхность.

1. Проверку давления воздуха в шинах внедорожного автотранспортного средства (самосвала) следует производить:

1. Ежедневно по окончании смены на незагруженном самосвале манометрами, прошедшими метрологическую проверку.
2. Ежедневно в конце смены на загруженном самосвале только в гаражных помещениях манометрами, прошедшими метрологическую проверку.
3. Ежедневно перед началом смены в шинах, остывших до температуры окружающей среды, манометрами, прошедшими метрологическую проверку.



2. Разрешается ли движение с заглушенным двигателем на внедорожных автотранспортных средствах на спусках?

1. Разрешается движение накатом на пологих склонах.
2. Запрещается движение накатом на транспортных средствах, оборудованных пневмогидравлическим приводом тормозов.
3. Запрещается.

3. Разрешается ли движение задним ходом в пунктах погрузки при работе внедорожного автотранспортного средства (самосвала) на линии?

1. Разрешается движение задним ходом не более 30 м.
2. Запрещается при наличии встречного движения.
3. Запрещается за исключением работ по проведению траншей.
4. Правильно варианты 1, 3.
5. Правильно варианты 1-3.

4. К управлению внедорожными автотранспортными средствами категории «А III» допускаются лица, достигшие возраста?

1. 17 лет.
2. 18 лет.
3. 19 лет.
4. 21 год.

5. Разрешается ли остановка подогревателя путем использования разъединителя аккумуляторной батареи (отключение массы)?

1. Разрешается после окончания очистного цикла (продувка).
2. Разрешается до окончания очистного цикла (продувка).
3. Запрещается.

6. Как правильно расположить пассажиров и грузы в салоне внедорожного автотранспортного средства для преодоления водной преграды на плаву?

1. Пассажиры и груз в салоне должны быть распределены равномерно без перегруза по бортам или осям и по возможности максимально низко.
2. Пассажиры и груз в салоне должны быть распределены равномерно по бортам с небольшим перегрузом на переднюю ось.
3. Пассажиров необходимо расположить впереди салона, а груз – ближе к задней оси внедорожного автотранспортного средства в багажнике на крыше.



7. Какое взыскание накладывается на граждан при эксплуатации механических транспортных средств с превышением нормативов содержания загрязняющих веществ в выбросах либо с превышением нормативов уровня шума?

1. Предупреждение.
2. Административный штраф.
3. Любое из перечисленных взысканий.

8. При каких видах повреждений возможно сидячее (полусидячее) положение пострадавшего при транспортировке?

1. При переломах верхних конечностей, ранениях шеи.
2. При ранениях органов грудной клетки.
3. Во всех перечисленных случаях.



1. Разрешается ли начинать движение при поднятой платформе?

1. Разрешается.
2. Запрещается.
3. Разрешается для освобождения кузова от груза.



2. Пуск двигателя на внедорожных автотранспортных средствах, имеющих технологическое оборудование, может осуществляться:

1. Дистанционно при низких температурах эксплуатации для предварительного прогрева.
2. Только сидя на сидении водителя (машиниста).

3. Выберите правильное крепление троса лебедки при самовытаскивании внедорожного автотранспортного средства с помощью петли.



1. Петля должна быть как можно длиннее и угол между ветвями петли как можно меньше (а).
2. Петля должна быть как можно короче и угол между ветвями петли как можно больше (б).

4. Какие действия необязательно выполнять перед началом технического обслуживания внедорожного автотранспортного средства?

1. Включить стояночный тормоз.
2. Установить рычаг переключения передач (контроллера) в нейтральное положение, подложить под колеса башмаки (не менее двух).
3. Вывесить запрещающий знак «Двигатель не пускать! Работают люди».
4. Установить два противооткатных башмака под колеса.
5. Перекрыть подачу топлива (для дизельных двигателей), выключить зажигание.

5. При движении на плаву для уменьшения возможности опрокидывания запрещается:

1. Размещать груз в багажнике, установленном на крыше.
2. Передвигаться по салону внедорожного автотранспортного средства.
3. Преодолевать водные преграды при повреждении или отсутствии одного из колёс.
4. Перегружать внедорожное автотранспортное средство более номинальной грузоподъёмности.
5. Любое из перечисленных действий.



6. Длительность предварительной продувки перед повторным пуском предпускового подогревателя после его остановки?

1. Не менее 1-2 мин.
2. Не менее 2-3 мин.
3. Не менее 3-5 мин.
4. Не более 4-5 мин.

7. Какое взыскание накладывается на граждан за нарушение правил государственной регистрации внедорожных автотранспортных средств?

1. Предупреждение.
2. Административный арест.
3. Административный штраф.

8. При каких видах повреждений обязательно лежачее положение пострадавшего при транспортировке?



1. При переломах позвоночника, костей таза, нижних конечностей.
2. При черепно-мозговой травме, проникающем ранении брюшной полости.
3. Во всех перечисленных случаях.

1. При транзите внедорожных автотранспортных средств (карьерных самосвалов) к новым объектам эксплуатации необходимо выполнять следующие требования:

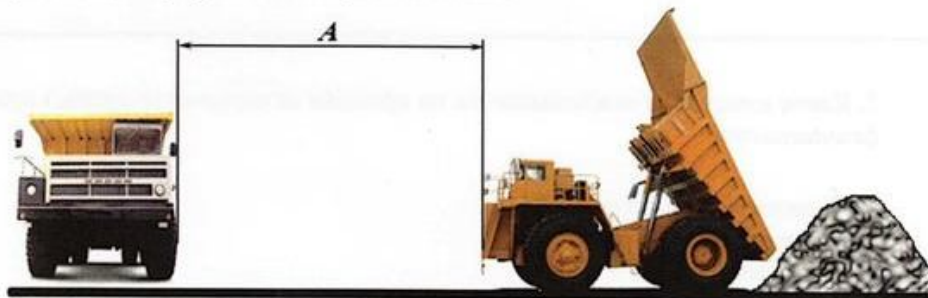
1. Самосвал должен быть полностью загруженным, перед выездом проверить внутреннее давление воздуха в шинах, которое рекомендуется повысить на двадцать процентов относительно нормативного значения, максимальная скорость движения при перегоне не более 50 км/ч.
2. Самосвал должен быть незагруженным, перед выездом проверить внутреннее давление воздуха в шинах, которое рекомендуется повысить на двенадцать-четырнадцать процентов относительно нормативного значения, максимальная скорость движения при перегоне не более 50 км/ч.
3. Самосвал должен быть незагруженным, перед выездом проверить внутреннее давление воздуха в шинах, которое рекомендуется снизить на двенадцать-четырнадцать процентов относительно нормативного значения, максимальная скорость движения при перегоне не более 50 км/ч.

2. Перед пуском двигателя на внедорожных автотранспортных средствах, имеющих технологическое оборудование, проверяют:

1. Установлены ли все рычаги и педали управления, переключатели и выключатели в нейтральных или отключенных положениях.
2. Установлены ли все рычаги и педали управления, переключатели и выключатели в нейтральных или включенных положениях.

3. Допустимое расстояние (А) между стоящими на разгрузке и проезжающими транспортными средствами при работе на горных отвалах:

1. Не менее 3 м.
2. Не менее 5 м.
3. Не менее 7 м.



4. Во время работы на линии водителю запрещается:

1. Движение внедорожного автотранспортного средства с поднятым кузовом.
2. Устранение мелких неисправностей, не требующих разборки механизмов.
3. Подавать транспортное средство на погрузочно-разгрузочную эстакаду, если на ней нет ограждений.
4. Правильно варианты 1, 3.
5. Правильно варианты 1–3.

5. Выберите безопасный способ буксировки внедорожного автотранспортного средства (вездехода) при неисправном рулевом управлении.

1. На жесткой или гибкой сцепке.
2. На гибкой сцепке или путем частичной погрузки.
3. В полупогруженном состоянии.

6. Какие неблагоприятные факторы могут привести к потере управляемости и неконтролируемому сносу при преодолении водной преграды?



1. Ветер, волны или сильное течение.
2. Преодоление водной преграды против течения с большой скоростью.
3. Любой из перечисленных факторов.

7. Какое взыскание накладывается на граждан за нарушение правил применения ремней безопасности?

1. Административный штраф.
2. Административный арест.
3. Предупреждение.

8. Быстрое обеспечение неподвижности костей в области перелома позволяет:

1. Уменьшить боль.
2. Предупредить осложнения и шок.
3. Достигнуть всего перечисленного.



1. С какой максимальной скоростью разрешается буксировать неисправное внедорожное автотранспортное средство (карьерный самосвал)?

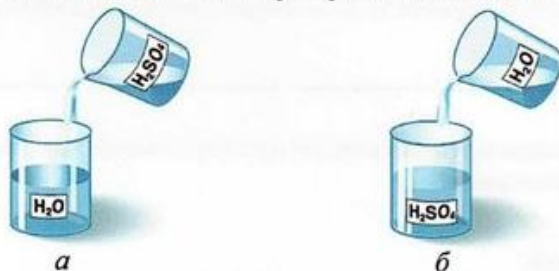
1. При буксировке за бампер не более 25 км/ч, при буксировке за платформу не более 20 км/ч, скорость движения на поворотах не более 15 км/ч.
2. При буксировке за бампер не более 20 км/ч, при буксировке за платформу не более 15 км/ч, скорость движения на поворотах не более 10 км/ч.
3. При буксировке за бампер не более 15 км/ч, при буксировке за платформу не более 10 км/ч, скорость движения на поворотах не более 5 км/ч.



2. Какую скорость внедорожного автотранспортного средства (карьерного самосвала) необходимо выдерживать после длительной стоянки (более 24 ч) при температуре окружающей среды минус 40°C?

1. Скорость движения ограничить до 5 – 10 км/ч до разогрева шин.
2. Скорость движения ограничить до 10 – 15 км/ч до разогрева шин.
3. Скорость движения ограничить до 15 – 20 км/ч до разогрева шин.

3. Какова последовательность действий при приготовлении электролита?



1. Залить в тару дистиллированную воду, затем в нее добавить кислоту (а).
2. Залить в тару кислоту, затем добавить дистиллированную воду (б).
3. Последовательность действий не имеет значения.

4. При каких условиях разрешается проводить ремонтные работы под поднятым кузовом самосвала?

1. Установить специальный упор, исключающий возможность падения или самопроизвольное опускание кузова.
2. Затормозить транспортное средство стояночным тормозом, выключить зажигание (перекрыть подачу топлива в транспортном средстве с дизельным двигателем).
3. Установить рычаг переключения передач (контроллера) в нейтральное положение, под колеса подложить не менее двух специальных упоров (башмаков).
4. Все перечисленные условия обязательны.

5. С какой максимальной скоростью разрешается буксировать неисправное внедорожное автотранспортное средство (вездеход) на гибкой сцепке?

1. Скорость не должна превышать 50 км/ч.
2. Скорость не должна превышать 40 км/ч.
3. Скорость не должна превышать 30 км/ч.
4. Скорость не должна превышать 20 км/ч.

6. Какие передачи необходимо включать в коробке передач и раздаточной коробке при преодолении глубокого снежного покрова?



1. При необходимости заблокировать дифференциал в раздаточной коробке, лучше пользоваться более высокими передачами.
2. При необходимости заблокировать дифференциал в раздаточной коробке, лучше пользоваться более низкими передачами.
3. Дифференциал в раздаточной коробке не блокировать, лучше пользоваться более низкими передачами.

7. Какое взыскание накладывается на граждан при управлении транспортным средством в состоянии опьянения?

1. Административный штраф.
2. Лишение права управления транспортными средствами.
3. Все перечисленные взыскания.

8. Укажите правильную последовательность действий при оказании первой помощи пострадавшему с открытой раной.

1. Остановить кровотечение, защитить рану от заражения, снять боль (средства из аптечки).
2. Наложить давящую повязку, приложить холод (аптечка, снег, лед).
3. Обеспечить пострадавшему полный покой, дать горячее питье (чай, кофе и др.).

1. Допускается ли установка на одну ось внедорожных автотранспортных средств шин одинакового размера с различными рисунками протектора?



1. Допускается вариант а.
2. Допускается вариант б.
3. Допускается вариант в.
4. Не допускается.

2. В каких случаях производится буксировка внедорожного автотранспортного средства (вездехода) в полупогруженном состоянии?

1. Неисправно рулевое управление.
2. Неисправен передний мост.
3. В случае отсутствия водителя.
4. В любом из перечисленных.

3. Какие условия должны быть выполнены при погрузке экскаваторами горной массы внедорожного автотранспортного средства (большегрузного самосвала)?

1. Находящаяся под погрузкой самоходная машина должна быть в пределах видимости машиниста экскаватора.
2. Самоходная машина должна находиться в таком положении, чтобы погрузка в кузов производилась только сзади или сбоку, перенос экскаваторного ковша над кабиной запрещается.
3. Находящаяся под погрузкой самоходная машина должна быть заторможена.
4. Погрузка запрещается, если не выполнено хотя бы одно из условий.



4. Какое действие не запрещается водителю внедорожного автотранспортного средства при работе на линии и ремонте?

1. Движение с поднятым кузовом.
2. Устанавливать домкрат на случайные предметы (камни, кирпичи).
3. Устранять неисправности, не требующие разборки механизмов.
4. Выполнять работы, находясь под транспортным средством, вывешенном только на домкрате.

5. В каких случаях запрещается буксировать неисправное внедорожное автотранспортное средство (карьерный самосвал) к месту ремонта?

1. При наличии груза в платформе.
2. При отсутствии смазочного масла в редукторах мотор-колес.
3. В любом из перечисленных случаев.

6. При движении колонной по песчаной местности, пахоте и снежной целине нужно двигаться по следу впереди идущего внедорожного автотранспортного средства (вездехода) с дистанцией не менее:

1. 10 – 20 м.
2. 20 – 30 м.
3. 40 – 50 м.



7. Какое взыскание накладывается на граждан при несоблюдении требований об обязательном страховании гражданской ответственности владельцев транспортных средств?

1. Административный штраф.
2. Лишение права управления транспортными средствами.
3. Все перечисленные взыскания.

8. Укажите правильную последовательность действий при оказании первой помощи пострадавшему с вывихом конечности.

1. Придать конечности максимальный покой, приложить холод и зафиксировать конечность.
2. Обеспечить пострадавшему полный покой, дать горячее питье (чай, кофе и др.).
3. Наложить стерильную повязку, уложить на спину.

1. С какой периодичностью необходимо проводить охлаждение шин при транзите внедорожных автотранспортных средств (карьерных самосвалов) к новым объектам эксплуатации?

1. Через каждые 100 км пути или двух с половиной часов непрерывной езды остановка самосвала на один час, через каждые пять часов транзита производить охлаждение шин путем остановки самосвала на полтора часа.
2. Через каждые 80 км пути или два часа непрерывной езды остановка самосвала на 30 мин, через каждые четыре часа транзита производить охлаждение шин путем остановки самосвала на один час.
3. Через каждые 60 км пути или полутора часов непрерывной езды остановка самосвала на 20 мин, через каждые три часа транзита производить охлаждение шин путем остановки самосвала не менее чем на 30 мин.

2. Какие меры безопасности следует предпринять перед обслуживанием и ремонтом самосвальной платформы в поднятом состоянии?

1. Заглушить двигатель и работать под поднятой платформой.
2. Застопорить двумя буксирными пальцами, которые зафиксировать шплинтами.
3. Заблокировать доступ в кабину самосвала.

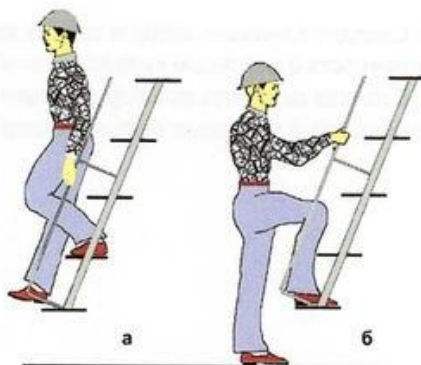


3. В каком месте необходимо останавливать внедорожное автотранспортное средство (самосвал), ожидающее погрузки горной массы?

1. Не менее 30 м от забоя, а также запрещено находиться ближе 5 м от экскаватора.
2. Ожидающая погрузки самоходная машина должна находиться за пределами радиуса опасной зоны экскаватора.
3. Запрещено находиться ближе 10 м от загрузочной зоны экскаватора.

4. Для безопасного входа и выхода из кабины внедорожного автотранспортного средства следует выполнять следующие требования:

1. Разрешается перемещаться спиной к самосвалу (а), держась за поручни таким образом, чтобы постоянно были три точки опоры (двумя руками и одной ногой или двумя ногами и одной рукой).
2. Разрешается перемещаться лицом к самосвалу (б), держась за поручни таким образом, чтобы постоянно были три точки опоры (двумя руками и одной ногой или двумя ногами и одной рукой).



5. Что необходимо предпринять для эффективного преодоления участка с глубокой снежной целиной?

1. Переключить передачу при движении по глубокой снежной целине с низшей на более высшую.
2. Переключить передачу при движении по глубокой снежной целине с высшей на низшую.
3. Накатать себе стартовую площадку длиной примерно 20 м и начать с нее движение на передаче, обеспечивающей устойчивую работу двигателя на оборотах максимального момента.



6. Разрешается ли проезд кабелей, уложенных на почве в карьерах, при работе на линии самосвалов?

1. Запрещается.
2. Разрешается, если они ограждены специальными предохранительными устройствами.

7. При совершении административного правонарушения, которое влечет за собой задержание транспортного средства, оно задерживается до:

1. Составления протокола об административном нарушении.
2. Вступления постановления в законную силу в соответствии с составленным протоколом.
3. Устранения причины задержания.

8. Укажите правильную последовательность действий при оказании первой помощи пострадавшему с открытым переломом конечности.

1. Сначала наложить шину и только затем – повязку. Зафиксировать конечность с помощью складных шин или подручных средств.
2. Сначала наложить повязку и только затем – шину. Зафиксировать конечность с помощью складных шин или подручных средств.



1. С какой максимальной скоростью разрешается буксировать неисправное внедорожное автотранспортное средство (вездеход) на жесткой сцепке?

1. Скорость не должна превышать 50 км/ч.
2. Скорость не должна превышать 40 км/ч.
3. Скорость не должна превышать 30 км/ч.
4. Скорость не должна превышать 20 км/ч.

2. Перед использованием лебедки при самовытаскивании внедорожного автотранспортного средства следует:

1. Изучить правила безопасности и инструкцию по применению и в дальнейшем выполнять их.
2. Обязательно убедиться, что якорь, который Вы собираетесь использовать, в состоянии выдержать нагрузку.
3. Всегда надевать на якорь цепь или древозащитный трос. Никогда не обматывать объект тросом лебедки.
4. Всегда выключать пульт, когда рука с тросом находится не менее чем в полутора метрах от отверстия лебедки, через которое проходит трос.
5. Всё перечисленное.



3. Разрешается ли одновременная работа подогревателя и двигателя внедорожного автотранспортного средства?

1. Разрешается при температуре окружающего воздуха ниже 35°C.
2. Запрещается.

4. Как правильно проводить проверку давления воздуха в шинах карьерных самосвалов?



1. С ненагруженным кузовом (а).
2. С загруженным кузовом (б).
3. Наличие груза не имеет значения.

5. Каким образом используются противооткатные упоры (башмаки) при подъеме домкратом части транспортного средства?

1. Противооткатные упоры (не менее двух), устанавливаются в распор с поднимаемой стороны.
2. Противооткатные упоры (не менее двух), устанавливаются в распор под неподнимаемые колеса.
3. Противооткатные упоры (не менее двух), устанавливаются в распор с неподнимаемой стороны.

6. Выберите правильные действия водителя внедорожного автотранспортного средства с механической коробкой передач.

1. При трогании вездехода с места на подъемах, спусках и косогорах необходимо включать сцепление несколько раньше полного растормаживания колес.
2. При трогании вездехода с места на подъемах, спусках и косогорах необходимо включать сцепление несколько позже растормаживания колес.
3. При трогании вездехода с места на подъемах, спусках и косогорах необходимо включать сцепление одновременно с моментом полного растормаживания колес.



7. Когда водитель, совершивший административное правонарушение, при котором лишается права управления транспортными средствами, должен сдать удостоверение:

1. Немедленно после вынесения постановления о лишении права управления.
2. В течение трех рабочих дней со дня вступления в законную силу постановления о назначении административного наказания в виде лишения соответствующего специального права лицо, лишенное специального права, должно сдать удостоверение в орган, исполняющий этот вид административного наказания.
3. При выявлении и пресечении правонарушения, влекущего за собой лишение права управления транспортными средствами.

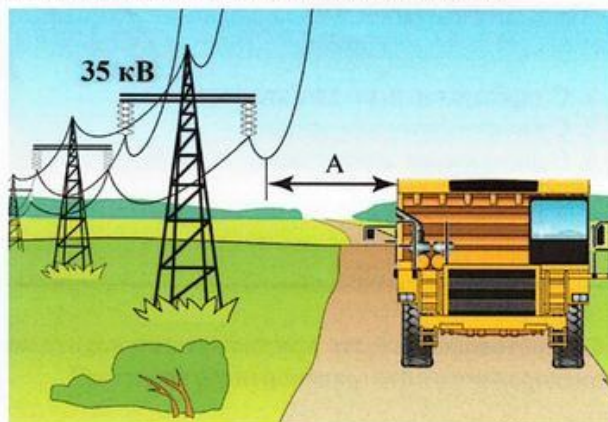
8. Для чего накладывается иммобилизирующая повязка?



1. Для защиты раны от внешних воздействий и попадания в нее микробов.
2. Для обеспечения необходимой неподвижности поврежденных частей тела.
3. Для медленного и постепенного согревания места повреждения.

1. Допустимое расстояние (А) от проезжающего внедорожного автотранспортного средства до высоковольтного провода:

1. Не менее 1,5 м.
2. Не менее 2 м.
3. Не менее 4 м.



2. Последовательность действий при использовании предпускового подогревателя.

1. После разогрева двигателя сначала выключить подогреватель и затем только приступать к запуску двигателя.
2. После разогрева двигателя сначала запустить двигатель, а затем выключить предпусковой подогреватель.

3. Разрешается ли водителю внедорожного автотранспортного средства (самосвала) выходить из кабины при подъеме и опускании платформы?

1. Разрешается только при разгрузке самосвала.
2. Разрешается только при опускании платформы.
3. Запрещается.

4. Сколько точек опоры должно быть у водителя при перемещении по лестницам, верхним площадкам и «крыльям» внедорожных автотранспортных средств?

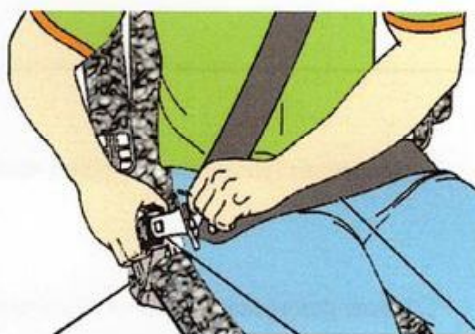
1. Не менее двух.
2. Не менее трех.
3. Перемещение по верхним площадкам и «крыльям» запрещено.

5. Какие внедорожные автотранспортные средства запрещается оставлять на пароме с включенной передачей?

1. С карбюраторными двигателями.
2. С инжекторным двигателем.
3. С дизельными двигателями.

6. Необходимо ли быть пристегнутыми водителю и пассажиру при движении внедорожного автотранспортного средства?

1. Должны быть пристегнуты и водитель, и пассажиры.
2. Должны быть пристегнуты только при движении на дорогах общего пользования
3. Должны быть пристегнуты только при работе в карьерах.



7. Начало исчисления срока лишения права управления транспортными средствами:

1. С момента вынесения судом решения о лишении права управления транспортными средствами.
2. С момента внесения в базу лишенных права управления транспортными средствами.
3. С момента сдачи либо изъятия удостоверения органом, исполняющим этот вид административного наказания.

8. Укажите правильную последовательность действий при оказании первой помощи пострадавшему с обмороком:

1. Придать пострадавшему горизонтальное положение с приподнятыми ногами, опущенной головой, дать понюхать нашатырный спирт, расстегнуть стесняющую одежду, лицо обрызгать холодной водой.
2. Расстегнуть одежду, уложить с приподнятой головой, наложить холодный компресс на лоб, напоить холодной водой.
3. Перенести пострадавшего в теплое помещение, растереть чистыми руками, дать горячее питье (чай, кофе и др.).

1. Для чего предназначена стояночная тормозная система на карьерных самосвалах?



1. Для удержания самосвала на стоянках в неподвижном положении неограниченное время.
2. Может использоваться как аварийная система при неисправности одного из контуров рабочей тормозной системы.
3. Правильно варианты 1, 2.

2. Каково минимально допустимое расстояние при движении вдоль железнодорожных путей карьерных самосвалов при работе на линии?

1. 15 м.
2. 10 м.
3. 5 м.

3. Какие меры безопасности должен предпринять водитель внедорожного автотранспортного средства (самосвала) во время загрузки при отсутствии устройств защиты?

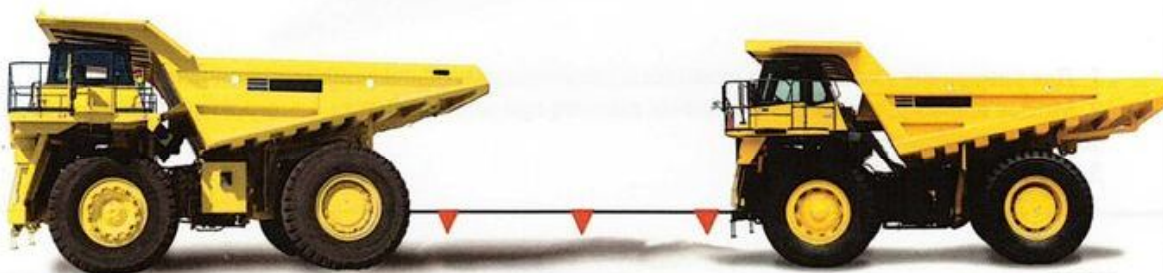
1. Остановить самоходную машины таким образом, чтобы кабина находилась за пределами максимального радиуса опасной зоны экскаватора (погрузчика).
2. Выйти из самоходной машины на время загрузки из кабины и находиться за пределами максимального радиуса опасной зоны экскаватора (погрузчика).
3. Оба требования обязательны.

4. Разрешается ли переходить по капоту с одной стороны самосвала на другую?

1. Разрешается, держась рукой за поручни.
2. Запрещается, если капот влажен или загрязнен.
3. Запрещается.

5. Требования безопасности при переправе на пароме:

1. Остановить двигатель.
2. Затормозить вездеход стояночным тормозом.
3. Подложить под колеса деревянные или сварные клинья.
4. Запрещается оставлять на пароме вездеходы с включенной передачей.
5. Все перечисленные требования обязательны.

6. Разрешается ли производить пуск двигателя буксированием?

1. Разрешается тягачом большей мощности.
2. Запрещается.

7. Что требуется для возврата водительского удостоверения по истечении срока лишения права управления, назначенного за нарушение правил или норм эксплуатации тракторов, самоходных, дорожно-строительных и иных машин и оборудования?

1. Только проверка знания водителем Правил дорожного движения.
2. Проверка знания водителем Правил дорожного движения и уплата в установленном порядке наложенных на него административных штрафов за административные правонарушения в области дорожного движения.
3. Проверка знания водителем Правил дорожного движения, а также медицинское освидетельствование данного лица на наличие медицинских противопоказаний к управлению транспортным средством.

8. У пострадавшего наблюдается травматический шок. Какие действия необходимо предпринять для оказания первой медицинской помощи?

1. При остановке дыхания или его затруднении применить искусственную вентиляцию легких, предоставить полный покой, разместить пораженных без сознания в положение на боку.
2. Обрызгать водой лицо пострадавшего, дать понюхать нашатырный спирт.
3. Уложить пострадавшего, на лоб и затылок наложить повязку.

1. В каких случаях не рекомендуется движение след в след в колонне?

1. Двигаясь по пахоте.
2. Двигаясь по песчаной местности.
3. Двигаясь по заболоченной луговине.
4. Двигаясь по снежной целине.

2. Разрешается ли использование открытого огня (паяльных ламп, факелов и др.) для разогревания масел и других эксплуатационных жидкостей?



1. Разрешается в полевых условиях при соблюдении правил противопожарной безопасности.
2. Запрещается.

3. Что не запрещается водителю при движении внедорожного автотранспортного средства (карьерного самосвала) на линии?

1. Движение самоходной машины с поднятым кузовом.
2. Ремонт и разгрузка внедорожного автотранспортного средства (самосвала) под линиями электропередачи.
3. Подача звукового сигнала при движении внедорожного автотранспортного средства (самосвала) задним ходом.
4. Остановка автомобиля на склоне и подъеме.
5. Любое из перечисленных действий.

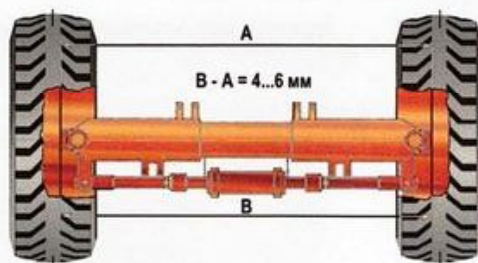
4. На каком расстоянии от зоны погрузочно-разгрузочных работ разрешаются ремонт и техническое обслуживание внедорожного автотранспортного средства?

1. Не ближе 3 м от зоны действия погрузочно-разгрузочных механизмов.
2. Не ближе 5 м от зоны действия погрузочно-разгрузочных механизмов.
3. За пределами максимального радиуса опасной зоны экскаватора (погрузчика).

5. Какую передачу следует включать перед преодолением крутого подъема на вездеходе?

1. Включить ту передачу, которая обеспечит необходимое тяговое усилие на колесах без переключения передач и остановок для преодоления всего склона.
2. Включить самую низшую передачу, которая обеспечит преодоление подъема без пробуксовки.
3. Включить самую высшую передачу, которая обеспечит движение с небольшим перегрузом по мощности, что обеспечит перемещение без буксования.

6. Во избежание влияющего на безопасность эксплуатации износа шин управляемых колес внедорожного автотранспортного средства регулировка их схождения должна осуществляться:



1. По достижении пробега самосвала не более 40-50 тыс. км.
2. По достижении пробега самосвала не более 55-60 тыс. км.
3. По достижении пробега самосвала не более 65-70 тыс. км.

7. Что требуется для возврата водительского удостоверения по истечении срока лишения права управления, назначенного водителю за управление транспортным средством в состоянии опьянения?

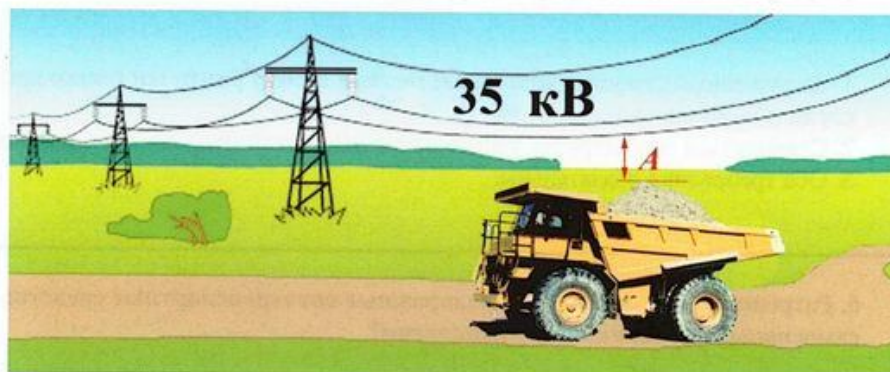
1. Проверка знания Правил дорожного движения.
2. Оплата в установленном порядке наложенных административных штрафов за административные правонарушения в области дорожного движения.
3. Обязательное медицинское освидетельствование данного лица на наличие медицинских противопоказаний к управлению транспортным средством.
4. Все перечисленные требования обязательны.

8. Укажите правильную последовательность действий при оказании первой помощи пострадавшему с обморожением:

1. Придать пострадавшему горизонтальное положение с приподнятыми ногами, опущенной головой, дать понюхать нашатырный спирт, расстегнуть стесняющую одежду, лицо обрызгать водой.
2. Расстегнуть одежду, уложить с приподнятой головой, наложить холодный компресс на лоб, напоить холодной водой.
3. Перенести пострадавшего в теплое помещение, растереть чистыми руками, дать горячее питье (чай, кофе и др.).

1. Допустимое расстояние (А) до провисающего провода высоковольтной линии:

1. Не менее 2,5 м.
2. Не менее 2 м.
3. Не менее 1,5 м.



2. Какое действие запрещается водителю при движении внедорожного автотранспортного средства (карьерного самосвала) на линии?

1. В пунктах погрузки движение задним ходом более 30 м (за исключением работ по проведению траншей).
2. Переезд кабелей, уложенных по почве и не огражденных специальными предохранительными устройствами.
3. Перевозка посторонних людей в кабине.
4. Остановка автомобиля на уклоне и подъеме.
5. Любое перечисленное действие.

3. В каких случаях не запрещается преодолевать небольшие водные преграды на внедорожных автотранспортных средствах?

1. При отсутствии возможности их объезда.
2. При отсутствии пологого участка берега с плотным грунтом.
3. При ветре и волнах на водоеме.



4. При нахождении внедорожного автотранспортного средства на посту технического обслуживания пуск двигателя разрешается осуществлять:

1. Технику-механику поста технического обслуживания.
2. Начальнику поста технического обслуживания.
3. Специально назначенному работнику при наличии у него удостоверения на право управления категории «А III».
4. Специально назначенному работнику при наличии у него водительского удостоверения на право управления категории «С».

5. Когда разрешается начинать движение внедорожного автотранспортного средства (карьерного самосвала) при погрузке?

1. Загруженный самосвал должен следовать к пункту разгрузки только после разрешающего сигнала машиниста экскаватора.
2. Становиться под погрузку только после разрешающего сигнала машиниста экскаватора.
3. Оба требования обязательны.

6. Разрешается ли оставлять внедорожные автотранспортные средства (карьерные самосвалы) на стоянках загруженными?

1. Разрешается.
2. Разрешается не более чем на двое суток.
3. Запрещается.



7. Какие виды административных наказаний могут применяться к водителям внедорожных автотранспортных средств за нарушения правил эксплуатации или ПДД?

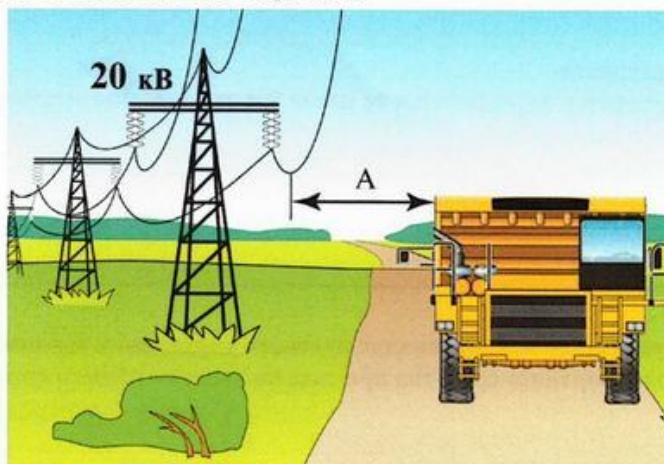
1. Предупреждение, административный штраф, конфискация орудия совершения или предмета административного правонарушения, лишение специального права, предоставленного физическому лицу, административный арест, обязательные работы.
2. Предупреждение, административный штраф или лишение специального права, предоставленного физическому лицу.
3. Предупреждение или административный штраф.

8. Для чего накладывается асептическая повязка?

1. Для защиты раны от внешних воздействий и попадания в нее микробов.
2. Для обеспечения необходимой неподвижности поврежденных частей тела.
3. Для медленного и постепенного согревания места повреждения.

1. Какое минимально допустимое расстояние (А) от проезжающего внедорожного автотранспортного средства до высоковольтного провода?

1. 2 м.
2. 4 м.
3. 5 м.



2. Укажите необязательное действие перед подъемом части транспортного средства домкратом.

1. Остановить двигатель.
2. Высадить пассажиров.
3. Установить рычаг переключения передач (контроллер) в нейтральное положение.
4. Выключить стояночный тормоз.
5. Закрыть двери.

3. При разгрузке на отвале или перегрузочном пункте внедорожное автотранспортное средство (самосвал) должно останавливаться в местах:

1. Не далее одного метра до колесоотбойного бруса.
2. Ближняя к откосу точка опоры транспортного средства должна находиться вне призмы обрушения.
3. Разгрузка без колесоотбойного бруса запрещается.

4. Допускается ли присутствие пассажиров в салоне внедорожного транспортного средства на пароме?

1. Разрешается только при въезде на паром.
2. Разрешается только при съезде с парома.
3. Разрешается после фиксации вездехода на пароме.
4. Присутствие пассажиров в салоне вездехода запрещено.

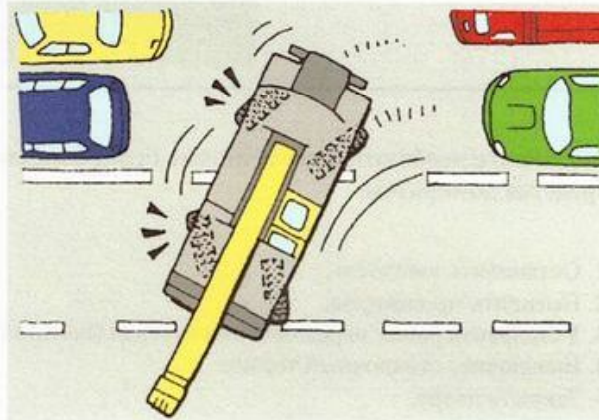


5. Разрешается ли движение вдоль железнодорожных путей при работе карьерных самосвалов?

1. Запрещается.
2. Разрешается на расстоянии не менее 5 м от ближайшего рельса.

6. Допустимо ли использование рулевого управления задними колесами внедорожного автотранспортного средства при езде по дорогам общего пользования?

1. Допустимо с целью уменьшения радиуса поворота в стесненных условиях интенсивного движения.
2. Недопустимо. При движении по дорогам управление осуществляется передними колесами, а задние оставив заблокированными.



7. Неуплата административного штрафа в срок:

1. Влечет наложение административного штрафа в двукратном размере суммы неуплаченного административного штрафа, но не менее 1000 рублей, либо административный арест на срок до пятнадцати суток, либо обязательные работы на срок до пятидесяти часов.
2. Влечет наложение административного штрафа в двукратном размере суммы неуплаченного административного штрафа, но не менее 1000 рублей.
3. Влечет наложение административного ареста на срок до пятнадцати суток, либо обязательные работы на срок до пятидесяти часов.

8. Можно ли использовать вату для остановки кровотечения из небольшой раны?

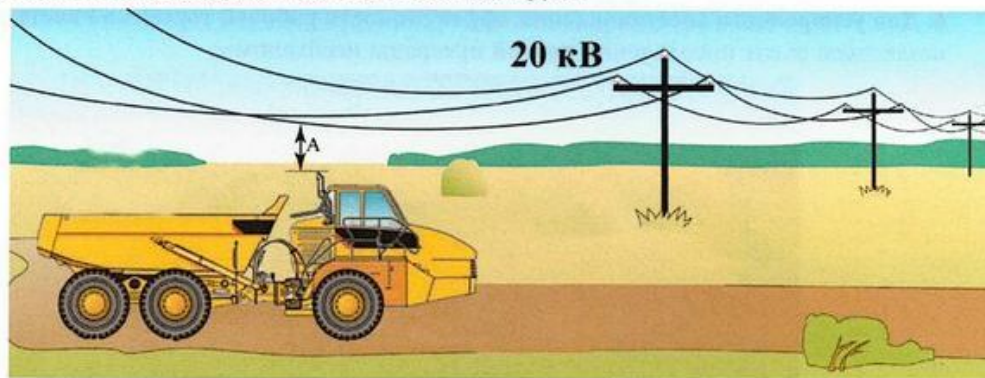
1. Можно.
2. Нельзя.
3. Можно только при использовании прокладки из марли или бинта.

1. Какое требование безопасности должен выполнить водитель внедорожного автотранспортного средства при грозе?

1. В случае, если в непосредственной близости от самосвала происходит гроза не разрешается подниматься либо спускаться с самосвала.
2. Не разрешается находиться на земле поблизости от самосвала.
3. Если гроза застала вас в кабине, оставайтесь в кабине до полного окончания грозы.
4. Все из перечисленных требований.

2. Каково минимально допустимое расстояние (А) от провисающего провода высоковольтной линии до верхней точки машин или груза?

1. 4 м.
2. 3 м.
3. 2 м.



3. Какие внешние световые приборы должны использоваться при двустороннем движении в карьере в светлое время суток?

1. Габаритные огни или фары ближнего света.
2. Фары ближнего света.
3. Только габаритные огни.

4. Разрешается ли остановка внедорожных автотранспортных средств на ледовой переправе?

1. Допускается.
2. Допускается только при вынужденной остановке.
3. Не допускается.



5. Что запрещается водителю при выходе из кабины карьерного самосвала?

1. Выходить из кабины, если зафиксирована педаль рабочей тормозной системы.
2. Выходить из кабины, не затормозив самосвал стояночной тормозной системой.
3. Выходить из кабины, если зафиксирована педаль рабочей тормозной системы, не затормозив самосвал стояночной тормозной системой.

6. Для ускоренного восстановления эффективности рабочей тормозной системы вездеходов после преодоления водной преграды необходимо:



1. Выполнить несколько плавных торможений.
2. Резко нажать на педаль тормоза и, отпустив, продолжить движение.
3. Продолжить движение с малой скоростью без торможения.
4. Остановиться, дать возможность стечь воде с деталей тормозных механизмов.

7. Административная ответственность установлена за нарушение правил дорожного движения или правил эксплуатации транспортного средства, повлекших причинение:

1. Легкого вреда здоровью человека либо материального ущерба.
2. Легкого или средней тяжести вреда здоровью человека.
3. Средней тяжести вреда здоровью человека либо материального ущерба.

8. У пострадавшего не наблюдаются сердечная и дыхательная деятельность. Ваши действия:

1. Искусственное дыхание, освобождение дыхательных путей, наружный массаж сердца.
2. Освобождение дыхательных путей, искусственное дыхание, наружный массаж сердца.
3. Наружный массаж сердца, освобождение дыхательных путей, искусственное дыхание.

1. Когда разрешается включать задний ход в коробке передач и переключать передачи в раздаточной коробке вездехода?

1. После полной остановки двигателя.
2. После полной остановки вездехода.
3. При нажатом сцеплении.

2. Какие действия не запрещаются при передвижении внедорожных автотранспортных средств по ледовой переправе?

1. Заправка топливом.
2. Заправка смазочными материалами.
3. Обгон, опережение.
4. Движение в один ряд.
5. Движение в туман или пургу.



3. Перед выходом из кабины водитель карьерного самосвала должен:

1. Снять фиксацию педали крана управления рабочей тормозной системы, затормозить самосвал стояночной системой.
2. Затормозить самосвал стояночной системой.
3. Затормозить самосвал стояночной системой и зафиксировать педаль рабочей тормозной системы.

4. Для чего используется положение «Р» – паркинг переключателя реверса электропривода или механический фиксатор на педали тормозного крана рабочего тормоза?

1. Для остановки при разгрузке карьерного самосвала.
2. Для стоянки при погрузке карьерного самосвала.
3. В обоих перечисленных случаях.

5. Проверку эффективности рабочей тормозной системы карьерных самосвалов проводят следующим образом:

1. Запустить двигатель и заполнить систему воздухом до давления не менее 0,65 МПа. Разогнать самосвал до скорости 15 - 20 км/ч и плавно нажать на педаль тормоза. Тормозные механизмы должны обеспечивать плавное торможение всех колес, не вызывая заноса самосвала.
2. Запустить двигатель и заполнить систему воздухом до давления не менее 0,65 МПа. Разогнать самосвал до скорости 25 - 30 км/ч и плавно нажать на педаль тормоза. Тормозные механизмы должны обеспечивать плавное торможение всех колес, не вызывая заноса самосвала.

6. Скорость движения при буксировке карьерного самосвала к месту ремонта или разгрузки:

1. Грузеного самосвала – не более 5 км/ч, порожнего – не более 15 км/ч.
2. Грузеного самосвала – не более 10 км/ч, порожнего – не более 20 км/ч.



7. Какое взыскание накладывается на граждан при нарушении правил или норм эксплуатации тракторов, самоходных, дорожно-строительных и иных машин и оборудования?

1. Предупреждение.
2. Административный штраф.
3. Лишение права управления транспортными средствами.
4. Любое из перечисленных взысканий.

8. Наблюдается артериальное кровотечение из конечности. Для его прекращения накладываем кровоостанавливающий жгут. Затяжку жгута ведем:

1. До прекращения кровотечения.
2. До вдавливания жгута в тело.
3. До возникновения болей у пострадавшего.



1. Как правильно расположить пассажиров и грузы в салоне внедорожного автотранспортного средства для преодоления водной преграды на плаву?

1. Пассажиры и груз в салоне должны быть распределены равномерно без перегруза по бортам или осям и по возможности максимально низко.
2. Пассажиры и груз в салоне должны быть распределены равномерно по бортам с небольшим перегрузом на переднюю ось.
3. Пассажиров необходимо расположить впереди салона, а груз – ближе к задней оси внедорожного автотранспортного средства в багажнике на крыше.

**2. Какие действия должен предпринять водитель внедорожного автотранспортного средства в случае вынужденной остановки на уклоне?**

1. Остановить двигатель, включить пониженную передачу КПП, положить под колеса противооткатные упоры.
2. Установить рычаг переключения передач в нейтральное положение, включить стояночный тормоз.
3. Затормозить стояночной тормозной системой, остановить двигатель, положить под колеса противооткатные упоры.

**3. Какие действия с органами управления должен выполнить водитель непосредственно перед пуском двигателя?**

1. Рычаг переключения передач (контроллера) установить в нейтральное положение, а стояночный тормоз включить.
2. Выключить сцепление, а стояночный тормоз включить.
3. Рычаг переключения передач (контроллера) установить в нейтральное положение, а стояночный тормоз выключить.

4. Длительность предварительной продувки перед повторным пуском предпускового подогревателя после его остановки?

1. Не менее 1-2 мин.
2. Не менее 2-3 мин.
3. Не менее 3-5 мин.
4. Не более 4-5 мин.

5. Как выполняется загрузка внедорожного автотранспортного средства (кузова самосвала)?

1. Только сзади, перенос экскаваторного ковша над кабиной самосвала запрещается.
2. Только сбоку, перенос экскаваторного ковша над кабиной самосвала запрещается.
3. Сзади или сбоку, перенос экскаваторного ковша над кабиной самосвала запрещается.



6. Разрешается ли проезд кабелей, уложенных на почве в карьерах, при работе на линии самосвалов?

1. Запрещается.
2. Разрешается, если они ограждены специальными предохранительными устройствами.

7. Уголовная ответственность установлена за нарушение правил дорожного движения и эксплуатации транспортных средств, повлекших по неосторожности причинение:

1. Тяжкого вреда здоровью человека.
2. Повреждений вне зависимости от степени тяжести, а также нанесение крупного материального ущерба.
3. Тяжкого вреда здоровью человека или смерть человека.

8. При обработке раны йодом необходимо:

1. Капнуть йод на рану.
2. Смазать всю рану.
3. Смазать края раны и кожу вокруг нее.

1. Что понимается под тормозным путем внедорожного автотранспортного средства?

1. Расстояние, пройденное внедорожным транспортным средством с момента обнаружения водителем опасности до полной остановки.
2. Расстояние, пройденное внедорожным транспортным средством с момента приложения водителем усилия к органу управления рабочей тормозной системой до его полной остановки.
3. Расстояние, пройденное внедорожным транспортным средством с момента срабатывания тормозных механизмов до конца торможения.

2. Какие неблагоприятные факторы могут привести к потере управляемости и неконтролируемому сносу при преодолении водной преграды?



1. Ветер, волны или сильное течение.
2. Преодоление водной преграды против течения с большой скоростью.
3. Любой из перечисленных факторов.

3. Разрешается ли остановка подогревателя путем использования разъединителя аккумуляторной батареи (отключение массы)?

1. Разрешается после окончания очистного цикла (продувка).
2. Разрешается до окончания очистного цикла (продувка).
3. Запрещается.

4. Какую скорость внедорожного автотранспортного средства (карьерного самосвала) необходимо выдерживать после длительной стоянки (более 24 ч) при температуре окружающей среды минус 40°C?

1. Скорость движения ограничить до 5 – 10 км/ч до разогрева шин.
2. Скорость движения ограничить до 10 – 15 км/ч до разогрева шин.
3. Скорость движения ограничить до 15 – 20 км/ч до разогрева шин.

5. Преодолевать канавы, придорожные кюветы и рвы необходимо:

1. На небольшой скорости с разблокированным межосевым дифференциалом, не допуская косого вывешивания.
2. На небольшой скорости с заблокированным межосевым дифференциалом.
3. На скорости, позволяющей сходу преодолеть препятствие с разблокированным дифференциалом.

6. Как проверяется работа стояночного тормоза?

1. Работа стояночного тормоза проверяется только при плавном движении с места.
2. Работа стояночного тормоза проверяется при движении на малой скорости.
3. Работа стояночного тормоза проверяется только на уклоне.

7. Какое взыскание накладывается на граждан при эксплуатации механических транспортных средств с превышением нормативов содержания загрязняющих веществ в выбросах либо с превышением нормативов уровня шума?

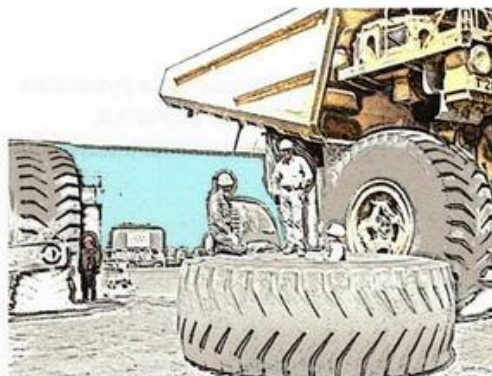
1. Предупреждение.
2. Административный штраф.
3. Любое из перечисленных взысканий.

8. Характерными признаками сотрясения мозга являются:

1. Головная боль, тошнота и рвота, потеря сознания.
2. Покраснение кожных покровов, учащенное дыхание.
3. Сонливость, вялость, потемнение в глазах, учащенное сердцебиение.

1. В каком ответе содержатся неправильные действия при монтаже и демонтаже колес большегрузных внедорожных автотранспортных средств?

1. Монтаж и демонтаж колес следует проводить с помощью подъемных механизмов.
2. Выпускать воздух из шины и накачивать их можно только на демонтированных колесах.
3. Прежде чем раскреплять колесо на самосвале, следует полностью выпустить воздух из шины.
4. Перед монтажом колеса накачать шину воздухом до давления 0,1 МПа и убедиться в правильности установки замочного кольца. Накачивать шину до требуемого давления можно только после закрепления колеса на ступице.
5. Рядом с накачиваемой шиной не должны находиться люди.



2. Разрешается ли водителю внедорожного автотранспортного средства (самосвала) покидать кабину при подъеме или опускании платформы?

1. Разрешается только при подъеме.
2. Разрешается только при опускании.
3. Запрещается.

3. Что запрещается водителю при входе в кабину или выходе из нее?

1. Использовать органы управления в качестве поручней.
2. При перемещении по лестницам и площадкам не держаться за поручни.
3. Подниматься и спускаться в кабину, не находясь лицом к кабине.
4. Любое из перечисленных действий.

4. В каких случаях запрещается использование предпускового подогревателя?

1. Запрещается использовать предпусковой подогреватель в закрытых помещениях, не имеющих системы отвода отработавших газов.
2. Запрещается использовать подогреватель на АЗС, а также там, где могут образовываться горючие пары или пыль.
3. В любом из перечисленных мест.

5. Какие средства индивидуальной защиты должен использовать водитель при работе с металлическим буксирным тросом?

1. Плотные брезентовые рукавицы.
2. Прорезиненные перчатки.
3. Рукавицы из нетканого материала.

6. С какой периодичностью проводятся осмотр шин и ободьев колес и проверка давления воздуха в шинах?

1. Ежедневно перед началом смены.
2. Ежедневно по окончании смены.
3. Через 120 часов наработки двигателя или один раз в неделю.
4. Через 5000 км пробега, не реже одной проверки в декаду.



7. Какое взыскание накладывается на граждан за нарушение правил государственной регистрации внедорожных автотранспортных средств?

1. Предупреждение.
2. Административный арест.
3. Административный штраф.

8. Что происходит со временем реакции при воздействии на организм алкоголя?

1. Время реакции увеличивается.
2. Время реакции уменьшается.
3. Время реакции остается неизменным.

1. Допускается ли перевозка людей сидящими или лежащими на разложенных боковых сиденьях внедорожного автотранспортного средства?



1. Разрешается.
2. Запрещается.

2. В случае возникновения пожара при использовании предпускового подогревателя необходимо:

1. Взять огнетушитель и немедленно приступить к тушению пожара.
2. Выключить подогреватель и только потом приступить к тушению.
3. Перекрыть кран на топливном баке, выключить подогреватель и только потом приступить к тушению.

3. Разрешается ли начинать движение при поднятой платформе?

1. Разрешается.
2. Запрещается.
3. Разрешается для освобождения кузова от груза.



4. Как организуется движение транспортных средств по трассе ледовой переправы?

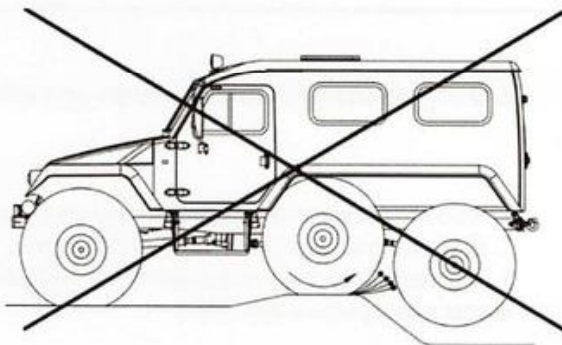
1. Движение должно быть в один ряд, а пассажиры – высажены перед въездом на ледовую переправу.
2. Движение должно быть в один ряд, при этом дверцы транспортных средств должны быть открыты, а ремни безопасности водителя и пассажиров – застегнуты.
3. Движение должно быть в один ряд, при этом дверцы транспортных средств должны быть закрыты, а ремни безопасности водителя и пассажиров – отстегнуты.

5. Какое удостоверение необходимо предъявлять для проверки при управлении внедорожным автотранспортным средством, не предназначенным для перевозки пассажиров и имеющим, помимо сиденья водителя, менее 8 сидячих мест, разрешенная максимальная масса которых более 3500 кг?

1. Удостоверение водителя категории «С».
2. Удостоверение тракториста-машиниста (тракториста) категории «А III».
3. Оба указанных удостоверения.

6. Какие действия недопустимы при вывешивании и буксовании внедорожного автотранспортного средства?

1. Длительное буксование колес ведущих мостов.
2. Блокировка межосевого дифференциала в момент буксования колес.
3. Долговременное вывешивание и пробуксовка на среднем мосту.
4. Любое из перечисленных действий недопустимо.



7. Какое взыскание накладывается на граждан за нарушение правил применения ремней безопасности?

1. Административный штраф.
2. Административный арест.
3. Предупреждение.

8. При артериальном кровотечении из конечности необходимо наложить давящую повязку.



1. Выше места повреждения.
2. На место повреждения.
3. Ниже места повреждения.

1. Наиболее вероятное опрокидывание внедорожного автотранспортного средства при преодолении косоголов возникает:



1. При перевозке груза на багажнике.
2. При сниженном давлении в шинах.
3. Любое из перечисленного.

2. Вспомогательная тормозная система внедорожных автотранспортных средств (карьерных самосвалов) предназначена:

1. Для обеспечения неподвижного состояния с полной нагрузкой на уклоне до 16% включительно.
2. Для длительного обеспечения неподвижности в снаряженном состоянии на уклоне до 31% включительно.
3. Для длительного поддержания необходимой скорости движения на спусках.
4. Для повышения эффективности при экстренном торможении.

3. Что необходимо выполнить, если предполагаемая стоянка внедорожных автотранспортных средств (карьерных самосвалов) составит более 10 суток?

1. Снизить давление в шинах до 0,4 МПа.
2. Заблокировать колеса противооткатными башмаками (не менее двух).
3. Для разгрузки шин установить подставки под его оси.
4. Все перечисленное.

4. В каком положении должны находиться органы управления КПП и раздаточной коробкой, а также механизма привода заднего моста и межосевого дифференциала при буксировке внедорожного автотранспортного средства с неработающим двигателем?

1. Рычаг переключения передач раздаточной коробки включен в понижающий режим, а коробки передач должен быть в нейтральном положении, привод заднего моста – включен, межосевой дифференциал – разблокирован.
2. Рычаги переключения передач раздаточной коробки и коробки передач должны быть в нейтральном положении, привод заднего моста – отключен, межосевой дифференциал – разблокирован.
3. Рычаги переключения передач раздаточной коробки и коробки передач должны быть в нейтральном положении, привод заднего моста – отключен, межосевой дифференциал – заблокирован.

5. Допускается ли поворот управляемых колес на стоящем внедорожном автотранспортном средстве?

1. Разрешается.
2. Запрещается.

6. При движении внедорожного автотранспортного средства на крутых спусках запрещается:

1. Допускать вращение коленчатого вала двигателя с большой частотой.
2. Выключать двигатель, сцепление, коробку передач или раздаточную коробку.
3. Притормаживать транспортное средство рабочими тормозами с выключенным сцеплением.
4. Правильно п. 1, 2.
5. Правильно п. 1-3.



7. Какое взыскание накладывается на граждан при управлении транспортным средством в состоянии опьянения?

1. Административный штраф.
2. Лишение права управления транспортными средствами.
3. Все перечисленные взыскания.

8. Укажите правильную последовательность действий при оказании первой помощи пострадавшему с вывихом конечности:



1. Придать конечности максимальный покой, приложить холод и зафиксировать конечность.
2. Обеспечить пострадавшему полный покой, дать горячее питье (чай, кофе и др.).
3. Наложить стерильную повязку, уложить на спину.

1. Когда включается автоматический режим аварийного привода рулевого управления внедорожного автотранспортного средства (карьерного самосвала)?

1. Перед началом движения самосвала и должен быть включен постоянно.
2. Перед буксировкой самосвала, а также в случае экстренной остановки двигателя водителем.

2. При движении на плаву для уменьшения возможности опрокидывания запрещается:

1. Размещать груз в багажнике, установленном на крыше.
2. Передвигаться по салону внедорожного автотранспортного средства.
3. Преодолевать водные преграды при повреждении или отсутствии одного из колёс.
4. Перегружать внедорожное автотранспортное средство более номинальной грузоподъёмности.
5. Любое из перечисленных действий.



3. С какой максимальной скоростью разрешается буксировать неисправное внедорожное автотранспортное средство (вездеход) на гибкой сцепки?

1. Скорость не должна превышать 50 км/ч.
2. Скорость не должна превышать 40 км/ч.
3. Скорость не должна превышать 30 км/ч.
4. Скорость не должна превышать 20 км/ч.

4. Находящиеся в эксплуатации внедорожные автотранспортные средства (карьерные самосвалы) должны быть укомплектованы:

1. Средствами пожаротушения, знаками аварийной остановки, медицинскими аптечками, двумя зеркалами заднего вида.
2. Средствами связи, упорами (башмаками) для подкладки под колеса.
3. Звуковым прерывистым сигналом при движении задним ходом, устройством блокировки (сигнализатором) поднятия кузова под высоковольтными линиями для внедорожных автотранспортных средств (самосвалов) грузоподъемностью 30 т и более.
4. Оборудованием, перечисленным в п. 1, 3.
5. Оборудованием, перечисленным в п. 1-3.

5. Какие меры безопасности следует предпринять перед обслуживанием и ремонтом самосвальной платформы в поднятом состоянии при попутном ветре более 6,5 м/с?

1. Работы под поднятой платформой недопустимы.
2. Застопорить платформу двумя буксирными пальцами и зафиксировать их шплинтами.



6. Разрешается ли движение с заглушенным двигателем на внедорожных автотранспортных средствах на спусках?

1. Разрешается движение накатом на пологих склонах.
2. Запрещается движение накатом на транспортных средствах, оборудованных пневмогидравлическим приводом тормозов.
3. Запрещается.

7. Какое взыскание накладывается на граждан при несоблюдении требований об обязательном страховании гражданской ответственности владельцев транспортных средств?

1. Административный штраф.
2. Лишение права управления транспортными средствами.
3. Все перечисленные взыскания.

8. При повреждении конечности одежду необходимо снимать:

1. В первую очередь с поврежденной конечности.
2. В первую очередь с неповрежденной конечности.
3. Последовательность не имеет значения.



1. Разрешается ли обгон при движении внедорожных автотранспортных средств (самосвалов) на технологических дорогах?

1. Запрещается обгон только при движении на подъем.
2. Разрешается в отдельных случаях при использовании внедорожных автотранспортных средств с разной технологической скоростью на ровных участках.
3. Движение внедорожных автотранспортных средств должно производиться без обгона.

2. Какие передачи необходимо включать в коробке передач и раздаточной коробке при преодолении глубокого снежного покрова?



1. При необходимости заблокировать дифференциал в раздаточной коробке, лучше пользоваться более высокими передачами.
2. При необходимости заблокировать дифференциал в раздаточной коробке, лучше пользоваться более низкими передачами.
3. Дифференциал в раздаточной коробке не блокировать, лучше пользоваться более низкими передачами.

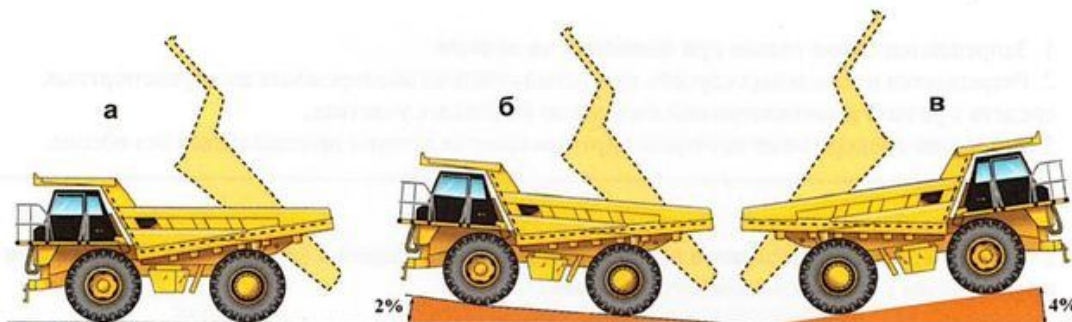
3. В каких случаях запрещается корректировка давления в шинах внедорожных автотранспортных средств (карьерных самосвалов)?

1. При недостаточном атмосферном давлении воздуха.
2. При избыточном атмосферном давлении воздуха.
3. При нагретой шине, температура которой не достигла температуры окружающей среды.

4. Выберите безопасный способ буксировки внедорожного автотранспортного средства (вездехода) при неисправном рулевом управлении.

1. На жесткой или гибкой сцепке.
2. На гибкой сцепке или путем частичной погрузки.
3. В полупогруженном состоянии.

5. Для обеспечения безопасности работы и исключения возможного опрокидывания внедорожного автотранспортного средства (самосвала) разгрузку кузова следует проводить:



1. Только на ровной площадке (а).
2. На уклоне, не превышающем 2% (б).
3. На уклоне, не превышающем 4% (в).

6. Разрешается ли движение задним ходом в пунктах погрузки при работе внедорожного автотранспортного средства (самосвала) на линии?

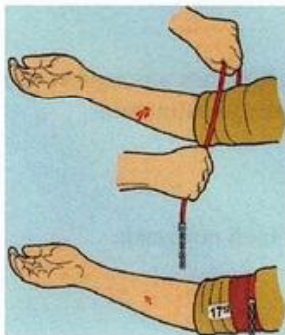
1. Разрешается движение задним ходом не более 30 м.
2. Запрещается при наличии встречного движения.
3. Запрещается за исключением работ по проведению траншей.
4. Правильно варианты 1, 3.
5. Правильно варианты 1-3.

7. При совершении административного правонарушения, которое влечет за собой задержание транспортного средства, оно задерживается до:

1. Составления протокола об административном нарушении.
2. Вступления постановления в законную силу в соответствии с составленным протоколом.
3. Устранения причины задержания.

8. На какой максимальный срок можно накладывать кровоостанавливающий жгут?

1. На 0,5-1 ч.
2. На 2-3 ч.
3. На 3-4 ч.



1. Какую квалификационную группу по электробезопасности должны иметь водители внедорожных автотранспортных средств (самосвалов), управляющие большегрузами с дизель-электрической трансмиссией?

1. Не ниже I (первой).
2. Не ниже II (второй).
3. Не ниже III (третьей).
4. Квалификационная группа не требуется.

2. При движении колонной по песчаной местности, пахоте и снежной целине нужно двигаться по следу впереди идущего внедорожного автотранспортного средства (вездехода) с дистанцией не менее:

1. 10 – 20 м.
2. 20 – 30 м.
3. 40 – 50 м.



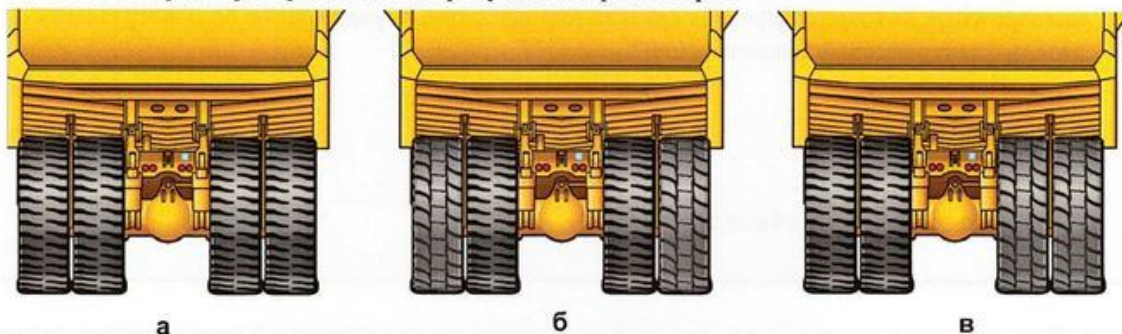
3. К управлению внедорожными автотранспортными средствами категории «А III» допускаются лица, достигшие возраста?

1. 17 лет.
2. 18 лет.
3. 19 лет.
4. 21 год.

4. Пуск двигателя на внедорожных автотранспортных средствах, имеющих технологическое оборудование, может осуществляться:

1. Дистанционно при низких температурах эксплуатации для предварительного прогрева.
2. Только сидя на сидении водителя (машиниста).

5. Допускается ли установка на одну ось внедорожных автотранспортных средств шин одинакового размера с различными рисунками протектора?



1. Допускается вариант а.
2. Допускается вариант б.
3. Допускается вариант в.
4. Не допускается.

6. Какие действия обязательно выполнять перед началом технического обслуживания внедорожного автотранспортного средства?

1. Включить стояночный тормоз.
2. Установить рычаг переключения передач (контроллера) в нейтральное положение, подложить под колеса башмаки (не менее двух).
3. Вывесить запрещающий знак «Двигатель не пускать! Работают люди».
4. Установить два противооткатных башмака под колеса.
5. Перекрыть подачу топлива (для дизельных двигателей), выключить зажигание.

7. Когда водитель, совершивший административное правонарушение, при котором лишается права управления транспортными средствами, должен сдать удостоверение:

1. Немедленно после вынесения постановления о лишении права управления.
2. В течение трех рабочих дней со дня вступления в законную силу постановления о назначении административного наказания в виде лишения соответствующего специального права лицо, лишенное специального права, должно сдать удостоверение в орган, исполняющий этот вид административного наказания.
3. При выявлении и пресечении правонарушения, влекущего за собой лишение права управления транспортными средствами.

8. В качестве кровоостанавливающего жгута можно использовать:



1. Только входящий в комплект медицинской аптечки жгут.
2. Подручные средства (ремень, косынку и др.).
3. Входящий в комплект медицинской аптечки жгут, а также подручные средства (ремень, косынку и др.).

1. Перед пуском двигателя на внедорожных автотранспортных средствах, имеющих технологическое оборудование, проверяют:

1. Установлены ли все рычаги и педали управления, переключатели и выключатели в нейтральных или отключенных положениях.
2. Установлены ли все рычаги и педали управления, переключатели и выключатели в нейтральных или включенных положениях.

2. Выберите правильные действия водителя внедорожного автотранспортного средства с механической коробкой передач.

1. При трогании вездехода с места на подъёмах, спусках и косогорах необходимо включать сцепление несколько раньше полного растормаживания колес.
2. При трогании вездехода с места на подъёмах, спусках и косогорах необходимо включать сцепление несколько позже растормаживания колес.
3. При трогании вездехода с места на подъёмах, спусках и косогорах необходимо включать сцепление одновременно с моментом полного растормаживания колес.



3. В каких случаях запрещается буксировать неисправное внедорожное автотранспортное средство (карьерный самосвал) к месту ремонта?

1. При наличии груза в платформе.
2. При отсутствии смазочного масла в редукторах мотор-колес.
3. В любом из перечисленных случаев.

4. Что запрещается водителю при выходе из кабины карьерного самосвала?

1. Выходить из кабины, если зафиксирована педаль рабочей тормозной системы.
2. Выходить из кабины, не затормозив самосвал стояночной тормозной системой.
3. Выходить из кабины, если зафиксирована педаль рабочей тормозной системы, затормозив самосвал стояночной тормозной системой.

5. Проверку давления воздуха в шинах внедорожного автотранспортного средства (самосвала) следует производить:

1. Ежедневно по окончании смены на незагруженном самосвале манометрами, прошедшими метрологическую проверку.
2. Ежедневно в конце смены на загруженном самосвале только в гаражных помещениях манометрами, прошедшими метрологическую проверку.
3. Ежедневно перед началом смены в шинах, остывших до температуры окружающей среды, манометрами, прошедшими метрологическую проверку.



6. Во время работы на линии водителю запрещается:

1. Движение внедорожного автотранспортного средства с поднятым кузовом.
2. Устранение мелких неисправностей, не требующих разборки механизмов.
3. Подавать транспортное средство на погрузочно-разгрузочную эстакаду, если на ней нет ограждений.
4. Правильно варианты 1, 3.
5. Правильно варианты 1-3.

7. Начало исчисления срока лишения права управления транспортными средствами:

1. С момента вынесения судом решения о лишении права управления транспортными средствами.
2. С момента внесения в базу лишенных права управления транспортными средствами.
3. С момента сдачи либо изъятия удостоверения органом, исполняющим этот вид административного наказания.

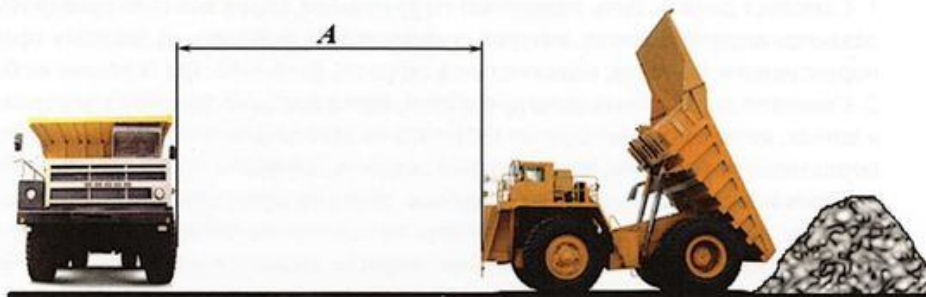
8. В каком положении необходимо транспортировать пострадавшего с переломами ребер и грудины?

1. Лежа на спине.
2. Лежа на животе.
3. Сидя или полулежа.



1. Допустимое расстояние (А) между стоящими на разгрузке и проезжающими транспортными средствами при работе на горных отвалах:

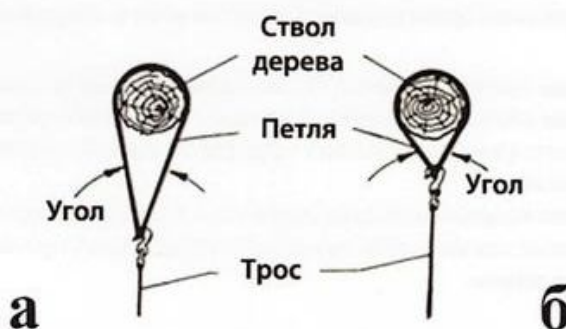
1. Не менее 3 м.
2. Не менее 5 м.
3. Не менее 7 м.



2. Какие внедорожные автотранспортные средства запрещается оставлять на пароме с включенной передачей?

1. С карбюраторными двигателями.
2. С инжекторным двигателем.
3. С дизельными двигателями.

3. Выберите правильное крепление троса лебедки при самовытаскивании внедорожного автотранспортного средства с помощью петли.



1. Петля должна быть как можно длиннее и угол между ветвями петли как можно меньше (а).
2. Петля должна быть как можно короче и угол между ветвями петли как можно больше (б).

4. Для чего используется положение «Р» – паркинг переключателя реверса электропривода или механический фиксатор на педали тормозного крана рабочего тормоза?

1. Для остановки при разгрузке карьерного самосвала.
2. Для стоянки при погрузке карьерного самосвала.
3. В обоих перечисленных случаях.

5. При транзите внедорожных автотранспортных средств (карьерных самосвалов) к новым объектам эксплуатации необходимо выполнять следующие требования:

1. Самосвал должен быть полностью загруженным, перед выездом проверить внутреннее давление воздуха в шинах, которое рекомендуется повысить на двадцать процентов относительно нормативного значения, максимальная скорость движения при перегоне не более 50 км/ч.
2. Самосвал должен быть незагруженным, перед выездом проверить внутреннее давление воздуха в шинах, которое рекомендуется повысить на двенадцать-четырнадцать процентов относительно нормативного значения, максимальная скорость движения при перегоне не более 50 км/ч.
3. Самосвал должен быть незагруженным, перед выездом проверить внутреннее давление воздуха в шинах, которое рекомендуется снизить на двенадцать-четырнадцать процентов относительно нормативного значения, максимальная скорость движения при перегоне не более 50 км/ч.

6. Какова последовательность действий при приготовлении электролита?

1. Залить в тару дистиллированную воду, затем в нее добавить кислоту (а).
2. Залить в тару кислоту, затем добавить дистиллированную воду (б).
3. Последовательность действий не имеет значения.



7. Что требуется для возврата водительского удостоверения по истечении срока лишения права управления, назначенного за нарушение правил или норм эксплуатации тракторов, самоходных, дорожно-строительных и иных машин и оборудования?

1. Только проверка знания водителем Правил дорожного движения.
2. Проверка знания водителем Правил дорожного движения и уплата в установленном порядке наложенных на него административных штрафов за административные правонарушения в области дорожного движения.
3. Проверка знания водителем Правил дорожного движения, а также медицинское освидетельствование данного лица на наличие медицинских противопоказаний к управлению транспортным средством.

8. В каком положении необходимо транспортировать пострадавшего с повреждением позвоночника?



а



б



в

1. Лежа на спине (а).
2. Лежа на животе (б).
3. Сидя или полулежа (в).

1. Требования безопасности при переправе на пароме:

1. Остановить двигатель.
2. Затормозить вездеход стояночным тормозом.
3. Подложить под колеса деревянные или сварные клинья.
4. Запрещается оставлять на пароме вездеходы с включенной передачей.
5. Все перечисленные требования обязательны.

2. Что необходимо предпринять для эффективного преодоления участка с глубокой снежной целиной?

1. Переключить передачу при движении по глубокой снежной целине с низшей на более высшую.
2. Переключить передачу при движении по глубокой снежной целине с высшей на низшую.
3. Накатать себе стартовую площадку длиной примерно 20 м и начать с нее движение на передаче, обеспечивающей устойчивую работу двигателя на оборотах максимального момента.

**3. При каких условиях разрешается проводить ремонтные работы под поднятым кузовом самосвала?**

1. Установить специальный упор, исключающий возможность падения или самопроизвольное опускание кузова.
2. Затормозить транспортное средство стояночным тормозом, выключить зажигание (перекрывать подачу топлива в транспортном средстве с дизельным двигателем).
3. Установить рычаг переключения передач (контроллера) в нейтральное положение, под колеса подложить не менее двух специальных упоров (башмаков).
4. Все перечисленные условия обязательны.

4. Каким образом используются противооткатные упоры (башмаки) при подъеме домкратом части транспортного средства?

1. Противооткатные упоры (не менее двух), устанавливаются в распор с поднимаемой стороны.
2. Противооткатные упоры (не менее двух), устанавливаются в распор под неподнимаемые колеса.
3. Противооткатные упоры (не менее двух), устанавливаются в распор с неподнимаемой стороны.

5. В каких случаях производится буксировка внедорожного автотранспортного средства (вездехода) в полупогруженном состоянии?

1. Неисправно рулевое управление.
2. Неисправен передний мост.
3. В случае отсутствия водителя.
4. В любом из перечисленных.

6. Для чего предназначена стояночная тормозная система на карьерных самосвалах?

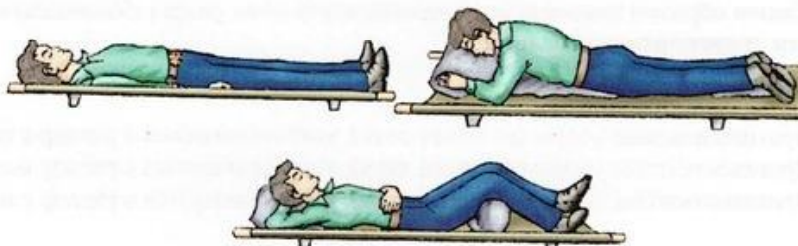


1. Для удержания самосвала на стоянках в неподвижном положении неограниченное время.
2. Может использоваться как аварийная система при неисправности одного из контуров рабочей тормозной системы.
3. Правильно варианты 1, 2.

7. Что требуется для возврата водительского удостоверения по истечении срока лишения права управления, назначенного водителю за управление транспортным средством в состоянии опьянения?

1. Проверка знания Правил дорожного движения.
2. Оплата в установленном порядке наложенных административных штрафов за административные правонарушения в области дорожного движения.
3. Обязательное медицинское освидетельствование данного лица на наличие медицинских противопоказаний к управлению транспортным средством.
4. Все перечисленные требования обязательны.

8. В каком положении необходимо транспортировать пострадавшего с повреждением костей таза?



1. Лежа на спине.
2. Лежа на животе.
3. Лежа на спине с прокладкой под колени.

1. Необходимо ли быть пристегнутыми водителю и пассажиру при движении внедорожного автотранспортного средства?

1. Должны быть пристегнуты и водитель, и пассажиры.
2. Должны быть пристегнуты только при движении на дорогах общего пользования
3. Должны быть пристегнуты только при работе в карьерах.



2. Проверку эффективности рабочей тормозной системы карьерных самосвалов проводят следующим образом:

1. Запустить двигатель и заполнить систему воздухом до давления не менее 0,65 МПа. Разогнать самосвал до скорости 15 - 20 км/ч и плавно нажать на педаль тормоза. Тормозные механизмы должны обеспечивать плавное торможение всех колес, не вызывая заноса самосвала.
2. Запустить двигатель и заполнить систему воздухом до давления не менее 0,65 МПа. Разогнать самосвал до скорости 25 - 30 км/ч и плавно нажать на педаль тормоза. Тормозные механизмы должны обеспечивать плавное торможение всех колес, не вызывая заноса самосвала.

3. С какой периодичностью необходимо проводить охлаждение шин при транзите внедорожных автотранспортных средств (карьерных самосвалов) к новым объектам эксплуатации?

1. Через каждые 100 км пути или двух с половиной часов непрерывной езды остановка самосвала на один час, через каждые пять часов транзита производить охлаждение шин путем остановки самосвала на полтора часа.
2. Через каждые 80 км пути или два часа непрерывной езды остановка самосвала на 30 мин, через каждые четыре часа транзита производить охлаждение шин путем остановки самосвала на один час.
3. Через каждые 60 км пути или полутора часов непрерывной езды остановка самосвала на 20 мин, через каждые три часа транзита производить охлаждение шин путем остановки самосвала не менее чем на 30 мин.

4. Последовательность действий при использовании предпускового подогревателя.

1. После разогрева двигателя сначала выключить подогреватель и затем только приступить к запуску двигателя.
2. После разогрева двигателя сначала запустить двигатель, а затем выключить предпусковой подогреватель.

5. Какое действие не запрещается водителю внедорожного автотранспортного средства при работе на линии и ремонте?

1. Движение с поднятым кузовом.
2. Устанавливать домкрат на случайные предметы (камни, кирпичи).
3. Устранять неисправности, не требующие разборки механизмов.
4. Выполнять работы, находясь под транспортным средством, вывешенном только на домкрате.

6. С какой максимальной скоростью разрешается буксировать неисправное внедорожное автотранспортное средство (карьерный самосвал)?

1. При буксировке за бампер не более 25 км/ч, при буксировке за платформу не более 20 км/ч, скорость движения на поворотах не более 15 км/ч.
2. При буксировке за бампер не более 20 км/ч, при буксировке за платформу не более 15 км/ч, скорость движения на поворотах не более 10 км/ч.
3. При буксировке за бампер не более 15 км/ч, при буксировке за платформу не более 10 км/ч, скорость движения на поворотах не более 5 км/ч.



7. Какие виды административных наказаний могут применяться к водителям внедорожных автотранспортных средств за нарушения правил эксплуатации или ПДД?

1. Предупреждение, административный штраф, конфискация орудия совершения или предмета административного правонарушения, лишение специального права, предоставленного физическому лицу, административный арест, обязательные работы.
2. Предупреждение, административный штраф или лишение специального права, предоставленного физическому лицу.
3. Предупреждение или административный штраф.

8. При каких повреждениях рекомендуется перевести пострадавшего в полусидячее положение с согнутыми в коленях ногами, наложить холодный компресс?

1. Ушиб живота или грудной клетки.
2. Проникающее ранение живота, перелом ребер.
3. При внутренних кровотечениях, связанных с разрывом печени или селезенки, а также повреждением органов грудной клетки.



1. Какие условия должны быть выполнены при погрузке экскаваторами горной массы внедорожного автотранспортного средства (большегрузного самосвала)?

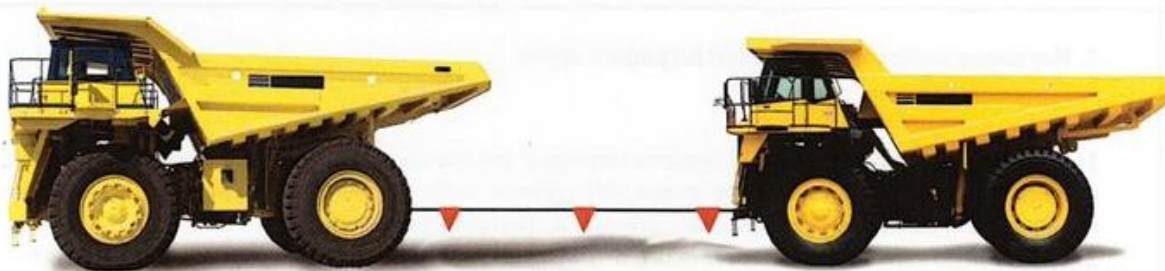
1. Находящаяся под погрузкой самоходная машина должна быть в пределах видимости машиниста экскаватора.
2. Самоходная машина должна находиться в таком положении, чтобы погрузка в кузов производилась только сзади или сбоку, перенос экскаваторного ковша над кабиной запрещается.
3. Находящаяся под погрузкой самоходная машина должна быть заторможена.
4. Погрузка запрещается, если не выполнено хотя бы одно из условий.



2. В каких случаях не рекомендуется движение след в след в колонне?

1. Двигаясь по пахоте.
2. Двигаясь по песчаной местности.
3. Двигаясь по заболоченной луговине.
4. Двигаясь по снежной целине.

3. Разрешается ли производить пуск двигателя буксированием?



1. Разрешается тягачом большей мощности.
2. Запрещается.

4. Какие внешние световые приборы должны использоваться при двустороннем движении в карьере в светлое время суток?

1. Габаритные огни или фары ближнего света.
2. Фары ближнего света.
3. Только габаритные огни.

5. В каком месте необходимо останавливать внедорожное автотранспортное средство (самосвал), ожидающее погрузки горной массы?

1. Не менее 30 м от забоя, а также запрещено находиться ближе 5 м от экскаватора.
2. Ожидающая погрузки самоходная машина должна находиться за пределами радиуса опасной зоны экскаватора.
3. Запрещено находиться ближе 10 м от загрузочной зоны экскаватора.

6. Перед использованием лебедки при самовытаскивании внедорожного автотранспортного средства следует:

1. Изучить правила безопасности и инструкцию по применению и в дальнейшем выполнять их.
2. Обязательно убедиться, что якорь, который Вы собираетесь использовать, в состоянии выдержать нагрузку.
3. Всегда надевать на якорь цепь или древозащитный трос. Никогда не обматывать объект тросом лебедки.
4. Всегда выключать пульт, когда рука с тросом находится не менее чем в полутора метрах от отверстия лебедки, через которое проходит трос.
5. Всё перечисленное.



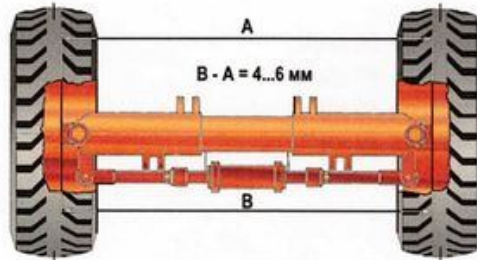
7. Неуплата административного штрафа в срок:

1. Влечет наложение административного штрафа в двукратном размере суммы неуплаченного административного штрафа, но не менее 1000 рублей, либо административный арест на срок до пятнадцати суток, либо обязательные работы на срок до пятидесяти часов.
2. Влечет наложение административного штрафа в двукратном размере суммы неуплаченного административного штрафа, но не менее 1000 рублей.
3. Влечет наложение административного ареста на срок до пятнадцати суток, либо обязательные работы на срок до пятидесяти часов.

8. При переломе кости голени необходимо:

1. Наложить шину с внешней стороны ноги от конца стопы до тазобедренного сустава.
2. Наложить две шины с внешней и внутренней сторон ноги от конца стопы до середины бедра.
3. Наложить давящую повязку на место повреждения.

1. Во избежание влияющего на безопасность эксплуатации износа шин управляемых колес внедорожного автотранспортного средства регулировка их схождения должна осуществляться:



1. По достижении пробега самосвала не более 40-50 тыс. км.
2. По достижении пробега самосвала не более 55-60 тыс. км.
3. По достижении пробега самосвала не более 65-70 тыс. км.

2. При разгрузке на отвале или перегрузочном пункте внедорожное автотранспортное средство (самосвал) должно останавливаться в местах:

1. Не далее одного метра до колесоотбойного бруса.
2. Ближняя к откосу точка опоры транспортного средства должна находиться вне призмы обрушения.
3. Разгрузка без колесоотбойного бруса запрещается.

3. Разрешается ли одновременная работа подогревателя и двигателя внедорожного автотранспортного средства?

1. Разрешается при температуре окружающего воздуха ниже 35°C .
2. Запрещается.

4. Разрешается ли тушить воспламенившиеся горючие жидкости (бензин, керосин и др.) водой?

1. Запрещается.
2. Разрешается.
3. Разрешается при соблюдении установленных норм.

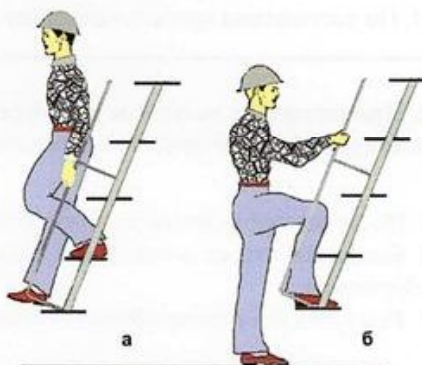


5. С какой максимальной скоростью разрешается буксировать неисправное внедорожное автотранспортное средство (вездеход) на жесткой сцепке?

1. Скорость не должна превышать 50 км/ч.
2. Скорость не должна превышать 40 км/ч.
3. Скорость не должна превышать 30 км/ч.
4. Скорость не должна превышать 20 км/ч.

6. Для безопасного входа и выхода из кабины внедорожного автотранспортного средства следует выполнять следующие требования:

1. Разрешается перемещаться спиной к самосвалу (а), держась за поручни таким образом, чтобы постоянно были три точки опоры (двумя руками и одной ногой или двумя ногами и одной рукой).
2. Разрешается перемещаться лицом к самосвалу (б), держась за поручни таким образом, чтобы постоянно были три точки опоры (двумя руками и одной ногой или двумя ногами и одной рукой).



7. Административная ответственность установлена за нарушение правил дорожного движения или правил эксплуатации транспортного средства, повлекших причинение:

1. Легкого вреда здоровью человека либо материального ущерба.
2. Легкого или средней тяжести вреда здоровью человека.
3. Средней тяжести вреда здоровью человека либо материального ущерба.

8. Какие действия необходимо предпринять при переломе плеча?

1. Туго забинтовать место перелома, наложив шины с внутренней и наружной сторон плеча.
2. Наложить две шины с внутренней и наружной сторон плеча, подложить валик из мягкой ткани в подмышечную область и зафиксировать руку в согнутом состоянии косыночной повязкой.
3. Наложить давящую повязку на место повреждения.



1. Какую передачу следует включать перед преодолением крутого подъема на вездеходе?

1. Включить ту передачу, которая обеспечит необходимое тяговое усилие на колесах без переключения передач и остановок для преодоления всего склона.
2. Включить самую низшую передачу, которая обеспечит преодоление подъема без пробуксовки.
3. Включить самую высшую передачу, которая обеспечит движение с небольшим перегрузом по мощности, что обеспечит перемещение без буксования.

2. Разрешается ли оставлять внедорожные автотранспортные средства (карьерные самосвалы) на стоянках загруженными?

1. Разрешается.
2. Разрешается не более чем на двое суток.
3. Запрещается.

**3. Какое действие запрещается водителю при движении внедорожного автотранспортного средства (карьерного самосвала) на линии?**

1. В пунктах погрузки движение задним ходом более 30 м (за исключением работ по проведению траншей).
2. Переезд кабелей, уложенных по почве и не огражденных специальными предохранительными устройствами.
3. Перевозка посторонних людей в кабине.
4. Остановка автомобиля на уклоне и подъеме.
5. Любое перечисленное действие.

4. Перед выходом из кабины водитель карьерного самосвала должен:

1. Снять фиксацию педали крана управления рабочей тормозной системы, затормозить самосвал стояночной системой.
2. Затормозить самосвал стояночной системой.
3. Затормозить самосвал стояночной системой и зафиксировать педаль рабочей тормозной системы.

5. Сколько точек опоры должно быть у водителя при перемещении по лестницам, верхним площадкам и «крыльям» внедорожных автотранспортных средств?

1. Не менее двух.
2. Не менее трех.
3. Перемещение по верхним площадкам и «крыльям» запрещено.

6. Какие меры безопасности следует предпринять перед обслуживанием и ремонтом самосвальной платформы в поднятом состоянии?

1. Заглушить двигатель и работать под поднятой платформой.
2. Застопорить двумя буксирными пальцами, которые зафиксировать шплинтами.
3. Заблокировать доступ в кабину самосвала.



7. Какое взыскание накладывается на граждан при нарушении правил или норм эксплуатации тракторов, самоходных, дорожно-строительных и иных машин и оборудования?

1. Предупреждение.
2. Административный штраф.
3. Лишение права управления транспортными средствами.
4. Любое из перечисленных взысканий.

8. Какие из перечисленных признаков говорят о состоянии утомления?

1. Сонливость, вялость, притупленное внимание.
2. Возбужденность, раздражительность.
3. Головокружение, тошнота.

1. Как правильно проводить проверку давления воздуха в шинах карьерных самосвалов?



1. С ненагруженным кузовом (а).
2. С загруженным кузовом (б).
3. Наличие груза не имеет значения.

2. Разрешается ли движение вдоль железнодорожных путей при работе карьерных самосвалов?

1. Запрещается.
2. Разрешается на расстоянии не менее 5 м от ближайшего рельса.

3. Для ускоренного восстановления эффективности рабочей тормозной системы вездеходов после преодоления водной преграды необходимо:



1. Выполнить несколько плавных торможений.
2. Резко нажать на педаль тормоза и, отпустив, продолжить движение.
3. Продолжить движение с малой скоростью без торможения.
4. Остановиться, дать возможность стечь воде с деталей тормозных механизмов.

4. Разрешается ли водителю внедорожного автотранспортного средства (самосвала) выходить из кабины при подъеме и опускании платформы?

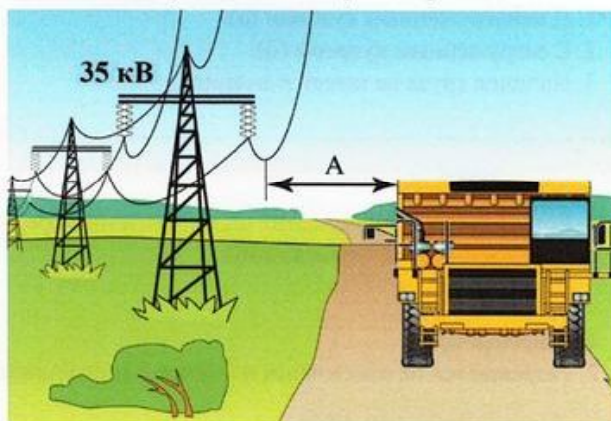
1. Разрешается только при разгрузке самосвала.
2. Разрешается только при опускании платформы.
3. Запрещается.

5. Какие меры безопасности должен предпринять водитель внедорожного автотранспортного средства (самосвала) во время загрузки при отсутствии устройств защиты?

1. Остановить самоходную машины таким образом, чтобы кабина находилась за пределами максимального радиуса опасной зоны экскаватора (погрузчика).
2. Выйти из самоходной машины на время загрузки из кабины и находиться за пределами максимального радиуса опасной зоны экскаватора (погрузчика).
3. Оба требования обязательны.

6. Допустимое расстояние (А) от проезжающего внедорожного автотранспортного средства до высоковольтного провода:

1. Не менее 1,5 м.
2. Не менее 2 м.
3. Не менее 4 м.



7. Уголовная ответственность установлена за нарушение правил дорожного движения и эксплуатации транспортных средств, повлекших по неосторожности причинение:

1. Тяжкого вреда здоровью человека.
2. Повреждений вне зависимости от степени тяжести, а также нанесение крупного материального ущерба.
3. Тяжкого вреда здоровью человека или смерть человека.

8. Основные признаки артериального кровотечения:

1. Пульсирующая или фонтанирующая струя ярко-алого цвета.
2. Равномерная непрерывная струя темно-вишневого цвета.
3. Равномерно сочащаяся со всей поверхности раны алая кровь.

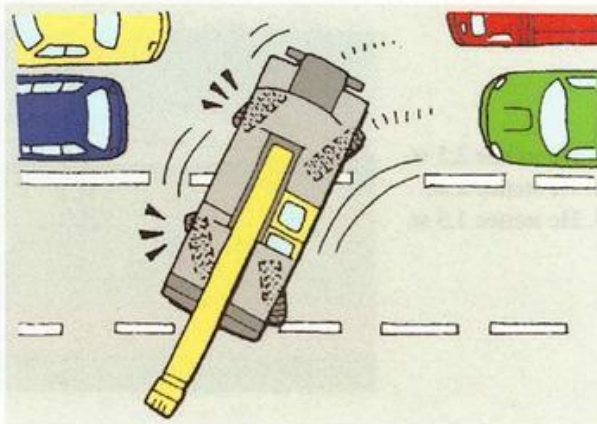


1. Когда разрешается начинать движение внедорожного автотранспортного средства (карьерного самосвала) при погрузке?

1. Загруженный самосвал должен следовать к пункту разгрузки только после разрешающего сигнала машиниста экскаватора.
2. Становиться под погрузку только после разрешающего сигнала машиниста экскаватора.
3. Оба требования обязательны.

2. Допустимо ли использование рулевого управления задними колесами внедорожного автотранспортного средства при езде по дорогам общего пользования?

1. Допустимо с целью уменьшения радиуса поворота в стесненных условиях интенсивного движения.
2. Недопустимо. При движении по дорогам управление осуществляется передними колесами, а задние оставив заблокированными.



3. Каково минимально допустимое расстояние при движении вдоль железнодорожных путей карьерных самосвалов при работе на линии?

1. 15 м.
2. 10 м.
3. 5 м.

4. Разрешается ли остановка внедорожных автотранспортных средств на ледовой переправе?

1. Допускается.
2. Допускается только при вынужденной остановке.
3. Не допускается.

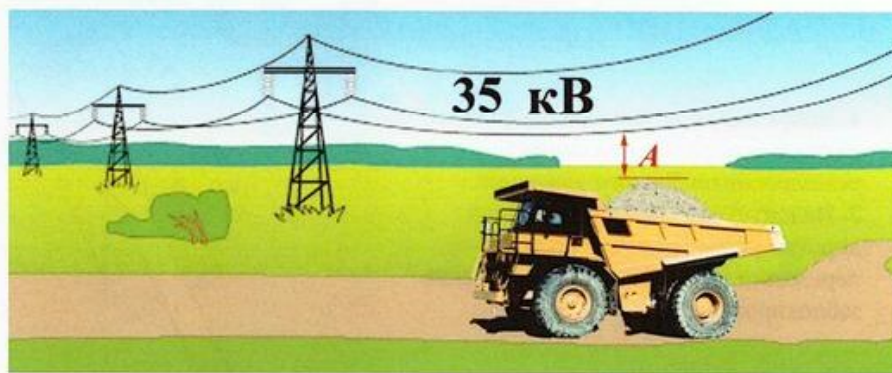


5. На каком расстоянии от зоны погрузочно-разгрузочных работ разрешаются ремонт и техническое обслуживание внедорожного автотранспортного средства?

1. Не ближе 3 м от зоны действия погрузочно-разгрузочных механизмов.
2. Не ближе 5 м от зоны действия погрузочно-разгрузочных механизмов.
3. За пределами максимального радиуса опасной зоны экскаватора (погрузчика).

6. Допустимое расстояние (А) до провисающего провода высоковольтной линии:

1. Не менее 2,5 м.
2. Не менее 2 м.
3. Не менее 1,5 м.



7. Какое взыскание накладывается на граждан при эксплуатации механических транспортных средств с превышением нормативов содержания загрязняющих веществ в выбросах либо с превышением нормативов уровня шума?

1. Предупреждение.
2. Административный штраф.
3. Любое из перечисленных взысканий.

8. Основные признаки венозного кровотечения:

1. Пульсирующая или фонтанирующая струя ярко-алого цвета.
2. Равномерная непрерывная струя темно-вишневого цвета.
3. Равномерно сочащаяся со всей поверхности раны алая кровь.



1. **Скорость движения при буксировке карьерного самосвала к месту ремонта или разгрузки:**

1. Грузеного самосвала – не более 5 км/ч, порожнего – не более 15 км/ч.
2. Грузеного самосвала – не более 10 км/ч, порожнего – не более 20 км/ч.



2. **Укажите необязательное действие перед подъемом части транспортного средства домкратом.**

1. Остановить двигатель.
2. Высадить пассажиров.
3. Установить рычаг переключения передач (контроллер) в нейтральное положение.
4. Выключить стояночный тормоз.
5. Закрыть двери.

3. **Что не запрещается водителю при движении внедорожного автотранспортного средства (карьерного самосвала) на линии?**

1. Движение самоходной машины с поднятым кузовом.
2. Ремонт и разгрузка внедорожного автотранспортного средства (самосвала) под линиями электропередачи.
3. Подача звукового сигнала при движении внедорожного автотранспортного средства (самосвала) задним ходом.
4. Остановка автомобиля на склоне и подъеме.
5. Любое из перечисленных действий.

4. **В каких случаях не запрещается преодолевать небольшие водные преграды на внедорожных автотранспортных средствах?**

1. При отсутствии возможности их объезда.
2. При отсутствии пологого участка берега с плотным грунтом.
3. При ветре и волнах на водоеме.



5. Какое требование безопасности должен выполнить водитель внедорожного автотранспортного средства при грозе?

1. В случае, если в непосредственной близости от самосвала происходит гроза не разрешается подниматься либо спускаться с самосвала.
2. Не разрешается находиться на земле поблизости от самосвала.
3. Если гроза застала вас в кабине, оставайтесь в кабине до полного окончания грозы.
4. Все из перечисленных требований.

6. Разрешается ли использование открытого огня (паяльных ламп, факелов и др.) для разогревания масел и других эксплуатационных жидкостей?



1. Разрешается в полевых условиях при соблюдении правил противопожарной безопасности.
2. Запрещается.

7. Какое взыскание накладывается на граждан за нарушение правил государственной регистрации внедорожных автотранспортных средств?

1. Предупреждение.
2. Административный арест.
3. Административный штраф.

8. Основные признаки капиллярного кровотечения:



1. Пульсирующая или фонтанирующая струя ярко-алого цвета.
2. Равномерная непрерывная струя темно-вишневого цвета.
3. Равномерно сочащаяся со всей поверхности раны алая кровь.

1. При нахождении внедорожного автотранспортного средства на посту технического обслуживания пуск двигателя разрешается осуществлять:

1. Технику-механику поста технического обслуживания.
2. Начальнику поста технического обслуживания.
3. Специально назначенному работнику при наличии у него удостоверения на право управления категории «А III».
4. Специально назначенному работнику при наличии у него водительского удостоверения на право управления категории «С».

2. Допускается ли присутствие пассажиров в салоне внедорожного транспортного средства на пароме?

1. Разрешается только при въезде на паром.
2. Разрешается только при съезде с парома.
3. Разрешается после фиксации вездехода на пароме.
4. Присутствие пассажиров в салоне вездехода запрещено.

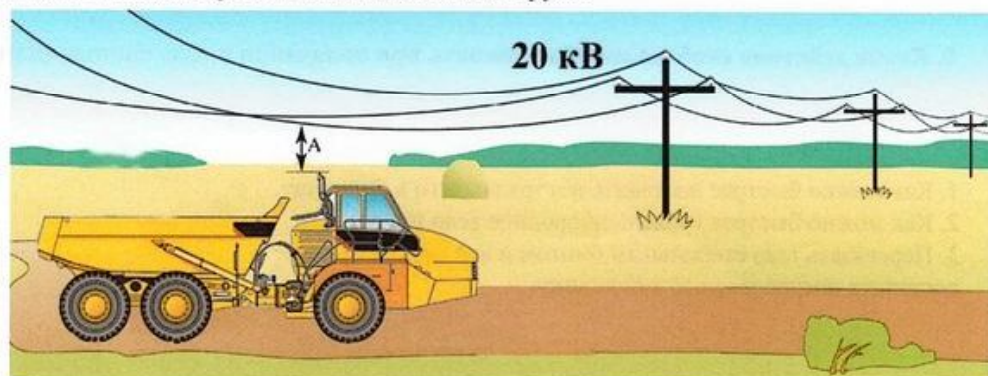


3. Когда разрешается включать задний ход в коробке передач и переключать передачи в раздаточной коробке вездехода?

1. После полной остановки двигателя.
2. После полной остановки вездехода.
3. При нажатом сцеплении.

4. Каково минимально допустимое расстояние (А) от провисающего провода высоковольтной линии до верхней точки машины или груза?

1. 4 м.
2. 3 м.
3. 2 м.



5. Разрешается ли переходить по капоту с одной стороны самосвала на другую?

1. Разрешается, держась рукой за поручни.
2. Запрещается, если капот влажен или загрязнен.
3. Запрещается.

6. Какие действия не запрещаются при передвижении внедорожных автотранспортных средств по ледовой переправе?

1. Заправка топливом.
2. Заправка смазочными материалами.
3. Обгон, опережение.
4. Движение в один ряд.
5. Движение в туман или пургу.



7. Какое взыскание накладывается на граждан за нарушение правил применения ремней безопасности?

1. Административный штраф.
2. Административный арест.
3. Предупреждение.

8. Какие действия необходимо предпринять при попадании в глаз постороннего предмета?

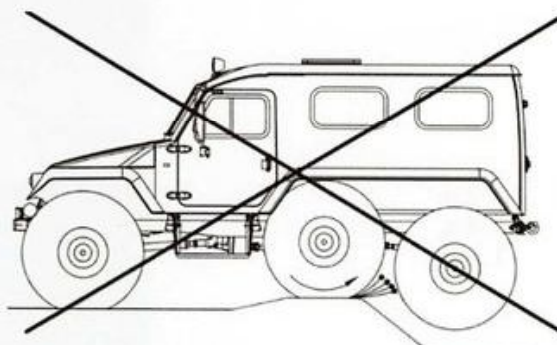
1. Как можно быстрее доставить пострадавшего в больницу.
2. Как можно быстрее извлечь инородное тело из глаза.
3. Перевязать глаз стерильным бинтом и как можно быстрее доставить пострадавшего в больницу.

1. Как организуется движение транспортных средств по трассе ледовой переправы?

1. Движение должно быть в один ряд, а пассажиры – высажены перед въездом на ледовую переправу.
2. Движение должно быть в один ряд, при этом дверцы транспортных средств должны быть открыты, а ремни безопасности водителя и пассажиров – застегнуты.
3. Движение должно быть в один ряд, при этом дверцы транспортных средств должны быть закрыты, а ремни безопасности водителя и пассажиров – отстегнуты.

2. Какие действия недопустимы при вывешивании и буксовании внедорожного автотранспортного средства?

1. Длительное буксование колес ведущих мостов.
2. Блокировка межосевого дифференциала в момент буксования колес.
3. Долговременное вывешивание и пробуксовка на среднем мосту.
4. Любое из перечисленных действий недопустимо.

**3. Что необходимо выполнить, если предполагаемая стоянка внедорожных автотранспортных средств (карьерных самосвалов) составит более 10 суток?**

1. Снизить давление в шинах до 0,4 МПа.
2. Заблокировать колеса противооткатными башмаками (не менее двух).
3. Для разгрузки шин установить подставки под его оси.
4. Все перечисленное.

4. Какие меры безопасности следует предпринять перед обслуживанием и ремонтом самосвальной платформы в поднятом состоянии при попутном ветре более 6,5 м/с?

1. Работы под поднятой платформой недопустимы.
2. Застопорить платформу двумя буксирными пальцами и зафиксировать их шплинтами.

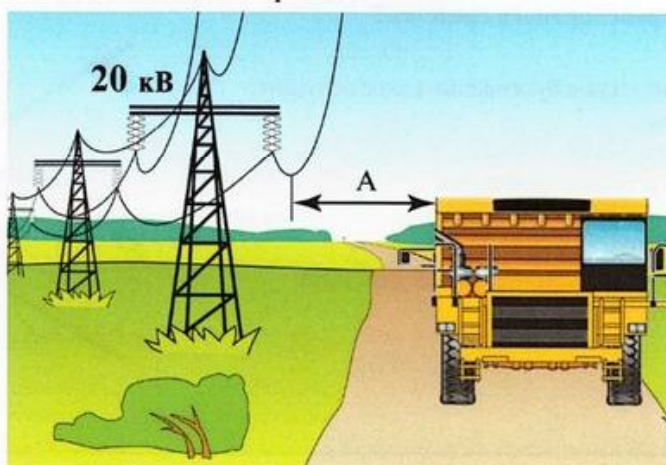


5. Как проверяется работа стояночного тормоза?

1. Работа стояночного тормоза проверяется только при плавном движении с места.
2. Работа стояночного тормоза проверяется при движении на малой скорости.
3. Работа стояночного тормоза проверяется только на уклоне.

6. Какое минимально допустимое расстояние (А) от проезжающего внедорожного автотранспортного средства до высоковольтного провода?

1. 2 м.
2. 4 м.
3. 5 м.



7. Какое взыскание накладывается на граждан при управлении транспортным средством в состоянии опьянения?

1. Административный штраф.
2. Лишение права управления транспортными средствами.
3. Все перечисленные взыскания.

8. Как следует накладывать шину при переломе бедра?



1. Наружная шина захватывает всю ногу и туловище до подмышечной впадины, а с внутренней стороны ноги занимает расстояние от подошвы до промежности.
2. Накладывается шина с наружной и внутренней сторон конечности.
3. Шина захватывает с обеих сторон коленный и голеностопный суставы.

1. В случае возникновения пожара при использовании предпускового подогревателя необходимо:

1. Взять огнетушитель и немедленно приступить к тушению пожара.
2. Выключить подогреватель и только потом приступить к тушению.
3. Перекрыть кран на топливном баке, выключить подогреватель и только потом приступить к тушению.

2. Как выполняется загрузка внедорожного автотранспортного средства (кузова самосвала)?

1. Только сзади, перенос экскаваторного ковша над кабиной самосвала запрещается.
2. Только сбоку, перенос экскаваторного ковша над кабиной самосвала запрещается.
3. Сзади или сбоку, перенос экскаваторного ковша над кабиной самосвала запрещается.

**3. Вспомогательная тормозная система внедорожных автотранспортных средств (карьерных самосвалов) предназначена:**

1. Для обеспечения неподвижного состояния с полной нагрузкой на уклоне до 16% включительно.
2. Для длительного обеспечения неподвижности в снаряженном состоянии на уклоне до 31% включительно.
3. Для длительного поддержания необходимой скорости движения на спусках.
4. Для повышения эффективности при экстренном торможении.

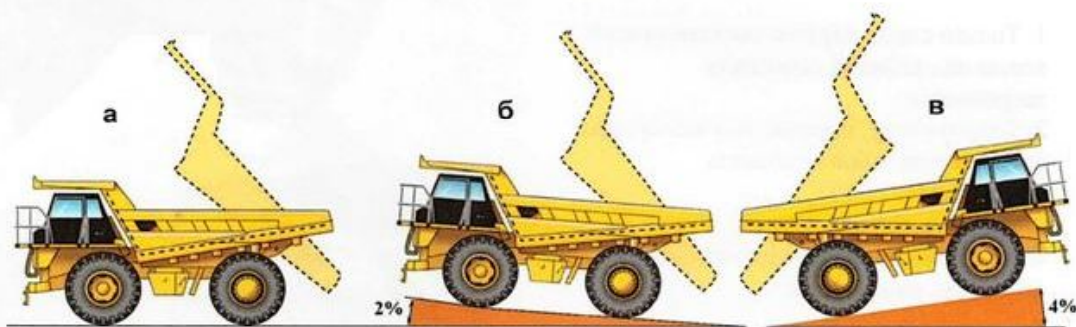
4. Разрешается ли остановка подогревателя путем использования разъединителя аккумуляторной батареи (отключение массы)?

1. Разрешается после окончания очистного цикла (продувка).
2. Разрешается до окончания очистного цикла (продувка).
3. Запрещается.

5. К управлению внедорожными автотранспортными средствами категории «А III» допускаются лица, достигшие возраста?

1. 17 лет.
2. 18 лет.
3. 19 лет.
4. 21 год.

6. Для обеспечения безопасности работы и исключения возможного опрокидывания внедорожного автотранспортного средства (самосвала) разгрузку кузова следует проводить:



1. Только на ровной площадке (а).
2. На уклоне, не превышающем 2% (б).
3. На уклоне, не превышающем 4% (в).

7. Какое взыскание накладывается на граждан при несоблюдении требований об обязательном страховании гражданской ответственности владельцев транспортных средств?

1. Административный штраф.
2. Лишение права управления транспортными средствами.
3. Все перечисленные взыскания.

8. Как следует накладывать шину при переломе голени?



1. Шина захватывает всю ногу и туловище до подмышечной впадины, а с внутренней стороны ноги – от подошвы до промежности.
2. Шина накладывается с наружной и внутренней сторон конечности.
3. Шина накладывается с наружной и внутренней сторон конечности от конца стопы до середины бедра.

1. Наиболее вероятное опрокидывание внедорожного автотранспортного средства при преодолении косогоров возникает:



1. При перевозке груза на багажнике.
2. При сниженном давлении в шинах.
3. Любое из перечисленного.

2. В каких случаях запрещается использование предпускового подогревателя?

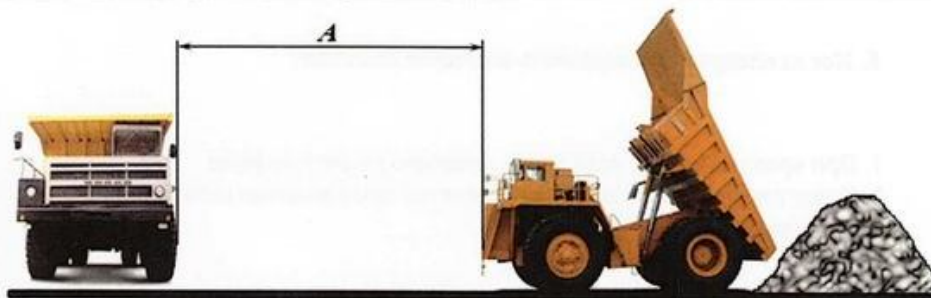
1. Запрещается использовать предпусковой подогреватель в закрытых помещениях, не имеющих системы отвода отработавших газов.
2. Запрещается использовать подогреватель на АЗС, а также там, где могут образовываться горючие пары или пыль.
3. В любом из перечисленных мест.

3. Пуск двигателя на внедорожных автотранспортных средствах, имеющих технологическое оборудование, может осуществляться:

1. Дистанционно при низких температурах эксплуатации для предварительного прогрева.
2. Только сидя на сидении водителя (машиниста).

4. Допустимое расстояние (А) между стоящими на разгрузке и проезжающими транспортными средствами при работе на горных отвалах:

1. Не менее 3 м.
2. Не менее 5 м.
3. Не менее 7 м.



5. С какой максимальной скоростью разрешается буксировать неисправное внедорожное автотранспортное средство (вездеход) на гибкой сцепки?

1. Скорость не должна превышать 50 км/ч.
2. Скорость не должна превышать 40 км/ч.
3. Скорость не должна превышать 30 км/ч.
4. Скорость не должна превышать 20 км/ч.

6. Какие действия должен предпринять водитель внедорожного автотранспортного средства в случае вынужденной остановки на уклоне?

1. Остановить двигатель, включить пониженную передачу КПП, положить под колеса противооткатные упоры.
2. Установить рычаг переключения передач в нейтральное положение, включить стояночный тормоз.
3. Затормозить стояночной тормозной системой, остановить двигатель, положить под колеса противооткатные упоры.



7. При совершении административного правонарушения, которое влечет за собой задержание транспортного средства, оно задерживается до:

1. Составления протокола об административном нарушении.
2. Вступления постановления в законную силу в соответствии с составленным протоколом.
3. Устранения причины задержания.

8. Когда следует накладывать давящие повязки?

1. При кровотечениях, если кровь пассивно стекает из раны.
2. Сразу после освобождения конечностей при синдроме сдавливания.
3. В обоих случаях.

1. Какие меры безопасности следует предпринять перед обслуживанием и ремонтом самосвальной платформы в поднятом состоянии?

1. Заглушить двигатель и работать под поднятой платформой.
2. Застопорить двумя буксирными пальцами, которые зафиксировать шплинтами.
3. Заблокировать доступ в кабину самосвала.



2. Каким образом используются противооткатные упоры (башмаки) при подъеме домкратом части транспортного средства?

1. Противооткатные упоры (не менее двух), устанавливаются в распор с поднимаемой стороны.
2. Противооткатные упоры (не менее двух), устанавливаются в распор под неподнимаемые колеса.
3. Противооткатные упоры (не менее двух), устанавливаются в распор с неподнимаемой стороны.

3. При движении колонной по песчаной местности, пахоте и снежной целине нужно двигаться по следу впереди идущего внедорожного автотранспортного средства (вездехода) с дистанцией не менее:

1. 10 – 20 м.
2. 20 – 30 м.
3. 40 – 50 м.



4. Что запрещается водителю при входе в кабину или выходе из нее?

1. Использовать органы управления в качестве поручней.
2. При перемещении по лестницам и площадкам не держаться за поручни.
3. Подниматься и спускаться в кабину, не находясь лицом к кабине.
4. Любое из перечисленных действий.

5. Какую скорость внедорожного автотранспортного средства (карьерного самосвала) необходимо выдерживать после длительной стоянки (более 24 ч) при температуре окружающей среды минус 40°С?

1. Скорость движения ограничить до 5 – 10 км/ч до разогрева шин.
2. Скорость движения ограничить до 10 – 15 км/ч до разогрева шин.
3. Скорость движения ограничить до 15 – 20 км/ч до разогрева шин.

6. Какие неблагоприятные факторы могут привести к потере управляемости и неконтролируемому сносу при преодолении водной преграды?



1. Ветер, волны или сильное течение.
2. Преодоление водной преграды против течения с большой скоростью.
3. Любой из перечисленных факторов.

7. Когда водитель, совершивший административное правонарушение, при котором лишается права управления транспортными средствами, должен сдать удостоверение:

1. Немедленно после вынесения постановления о лишении права управления.
2. В течение трех рабочих дней со дня вступления в законную силу постановления о назначении административного наказания в виде лишения соответствующего специального права лицо, лишенное специального права, должно сдать удостоверение в орган, исполняющий этот вид административного наказания.
3. При выявлении и пресечении правонарушения, влекущего за собой лишение права управления транспортными средствами.

8. Разрешается ли использовать для растирания обмороженных участков тела снег и лед?

1. Разрешается использовать для растирания только снег.
2. Разрешается использовать для растирания и снег, и лед.
3. Растирание снегом и льдом категорически запрещено.

1. Что необходимо предпринять для эффективного преодоления участка с глубокой снежной целиной?

1. Переключить передачу при движении по глубокой снежной целине с низшей на более высшую.
2. Переключить передачу при движении по глубокой снежной целине с высшей на низшую.
3. Накатать себе стартовую площадку длиной примерно 20 м и начать с нее движение на передаче, обеспечивающей устойчивую работу двигателя на оборотах максимального момента.



2. Когда включается автоматический режим аварийного привода рулевого управления внедорожного автотранспортного средства (карьерного самосвала)?

1. Перед началом движения самосвала и должен быть включен постоянно.
2. Перед буксировкой самосвала, а также в случае экстренной остановки двигателя водителем.

3. В каких случаях запрещается корректировка давления в шинах внедорожных автотранспортных средств (карьерных самосвалов)?

1. При недостаточном атмосферном давлении воздуха.
2. При избыточном атмосферном давлении воздуха.
3. При нагретой шине, температура которой не достигла температуры окружающей среды.

4. Какие условия должны быть выполнены при погрузке экскаваторами горной массы внедорожного автотранспортного средства (большегрузного самосвала)?

1. Находящаяся под погрузкой самоходная машина должна быть в пределах видимости машиниста экскаватора.
2. Самоходная машина должна находиться в таком положении, чтобы погрузка в кузов производилась только сзади или сбоку, перенос экскаваторного ковша над кабиной запрещается.
3. Находящаяся под погрузкой самоходная машина должна быть заторможена.
4. Погрузка запрещается, если не выполнено хотя бы одно из условий.

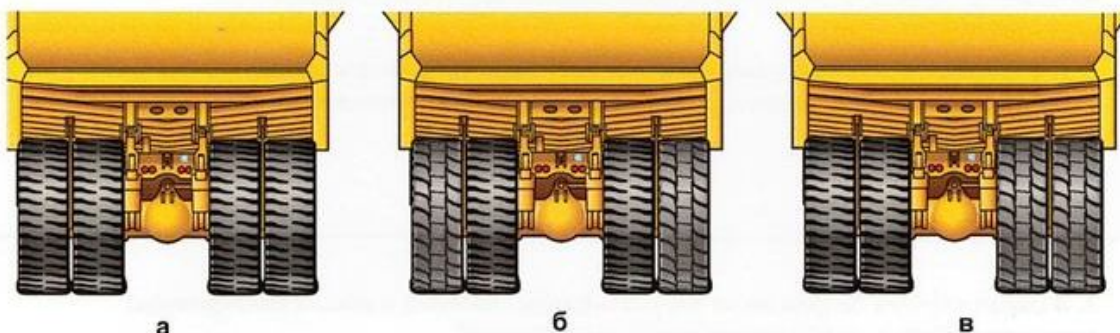


5. Необходимо ли быть пристегнутыми водителю и пассажиру при движении внедорожного автотранспортного средства?

1. Должны быть пристегнуты и водитель, и пассажиры.
2. Должны быть пристегнуты только при движении на дорогах общего пользования
3. Должны быть пристегнуты только при работе в карьерах.



6. Допускается ли установка на одну ось внедорожных автотранспортных средств шин одинакового размера с различными рисунками протектора?



1. Допускается вариант а.
2. Допускается вариант б.
3. Допускается вариант в.
4. Не допускается.

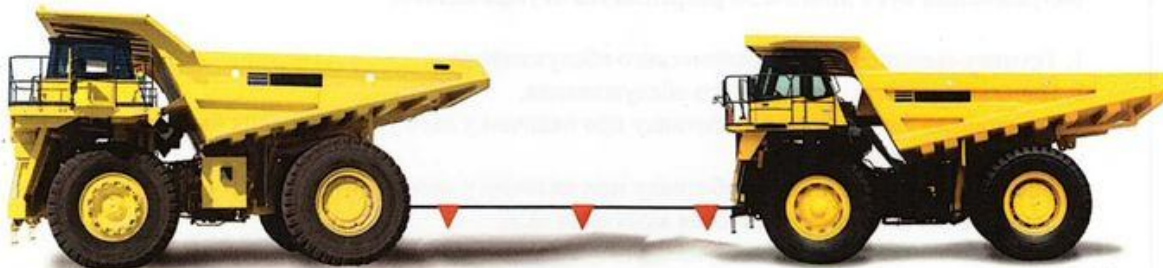
7. Начало исчисления срока лишения права управления транспортными средствами:

1. С момента вынесения судом решения о лишении права управления транспортными средствами.
2. С момента внесения в базу лишенных права управления транспортными средствами.
3. С момента сдачи либо изъятия удостоверения органом, исполняющим этот вид административного наказания.

8. Воздействие от обморожения распространяется:

1. Только на кожу.
2. Только на кожу и подкожную клетчатку.
3. На кожу, подкожную клетчатку и весь организм.

1. Разрешается ли производить пуск двигателя буксированием?



1. Разрешается тягачом большей мощности.
2. Запрещается.

2. Когда разрешается начинать движение внедорожного автотранспортного средства (карьерного самосвала) при погрузке?

1. Загруженный самосвал должен следовать к пункту разгрузки только после разрешающего сигнала машиниста экскаватора.
2. Становиться под погрузку только после разрешающего сигнала машиниста экскаватора.
3. Оба требования обязательны.

3. При движении внедорожного автотранспортного средства на крутых спусках запрещается:

1. Допускать вращение коленчатого вала двигателя с большой частотой.
2. Выключать двигатель, сцепление, коробку передач или раздаточную коробку.
3. Притормаживать транспортное средство рабочими тормозами с выключенным сцеплением.
4. Правильно п. 1, 2.
5. Правильно п. 1-3.



4. Что не запрещается водителю при движении внедорожного автотранспортного средства (карьерного самосвала) на линии?

1. Движение самоходной машины с поднятым кузовом.
2. Ремонт и разгрузка внедорожного автотранспортного средства (самосвала) под линиями электропередачи.
3. Подача звукового сигнала при движении внедорожного автотранспортного средства (самосвала) задним ходом.
4. Остановка автомобиля на склоне и подъеме.
5. Любое из перечисленных действий.

5. При нахождении внедорожного автотранспортного средства на посту технического обслуживания пуск двигателя разрешается осуществлять:

1. Технику-механику поста технического обслуживания.
2. Начальнику поста технического обслуживания.
3. Специально назначенному работнику при наличии у него удостоверения на право управления категории «А Ш».
4. Специально назначенному работнику при наличии у него водительского удостоверения на право управления категории «С».

6. Для чего предназначена стояночная тормозная система на карьерных самосвалах?



1. Для удержания самосвала на стоянках в неподвижном положении неограниченное время.
2. Может использоваться как аварийная система при неисправности одного из контуров рабочей тормозной системы.
3. Правильно варианты 1, 2.

7. Что требуется для возврата водительского удостоверения по истечении срока лишения права управления, назначенного за нарушение правил или норм эксплуатации тракторов, самоходных, дорожно-строительных и иных машин и оборудования?

1. Только проверка знания водителем Правил дорожного движения.
2. Проверка знания водителем Правил дорожного движения и уплата в установленном порядке наложенных на него административных штрафов за административные правонарушения в области дорожного движения.
3. Проверка знания водителем Правил дорожного движения, а также медицинское освидетельствование данного лица на наличие медицинских противопоказаний к управлению транспортным средством.

8. У пострадавшего наблюдается травматический шок. Какие действия необходимо предпринять для оказания первой медицинской помощи?

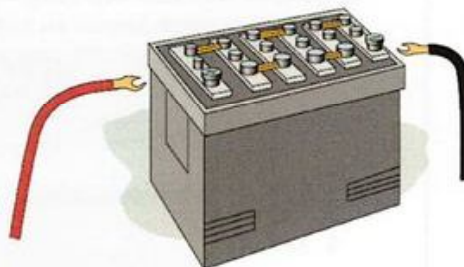
1. При остановке дыхания или его затруднении применить искусственную вентиляцию легких, предоставить полный покой, разместить пораженных без сознания в положение на боку.
2. Обрызгать водой лицо пострадавшего, дать понюхать нашатырный спирт.
3. Уложить пострадавшего, на лоб и затылок наложить повязку.

1. Какие внешние световые приборы должны использоваться при двустороннем движении в карьере в светлое время суток?

1. Габаритные огни или фары ближнего света.
2. Фары ближнего света.
3. Только габаритные огни.

2. Какова последовательность демонтажа аккумуляторной батареи?

1. Сначала отсоедините отрицательный (-) кабель [черный], затем – положительный (+) кабель [красный], снимите аккумуляторную батарею.
2. Сначала отсоедините положительный (+) кабель [красный], затем – отрицательный (-) кабель [черный], снимите аккумуляторную батарею.
3. Очередность отсоединения кабелей значения не имеет.



3. Выберите безопасный способ буксировки внедорожного автотранспортного средства (вездехода) при неисправном рулевом управлении.

1. На жесткой или гибкой сцепке.
2. На гибкой сцепке или путем частичной погрузки.
3. В полупогруженном состоянии.

4. При движении на плаву для уменьшения возможности опрокидывания запрещается:

1. Размещать груз в багажнике, установленном на крыше.
2. Передвигаться по салону внедорожного автотранспортного средства.
3. Преодолевать водные преграды при повреждении или отсутствии одного из колёс.
4. Перегружать внедорожное автотранспортное средство более номинальной грузоподъемности.
5. Любое из перечисленных действий.

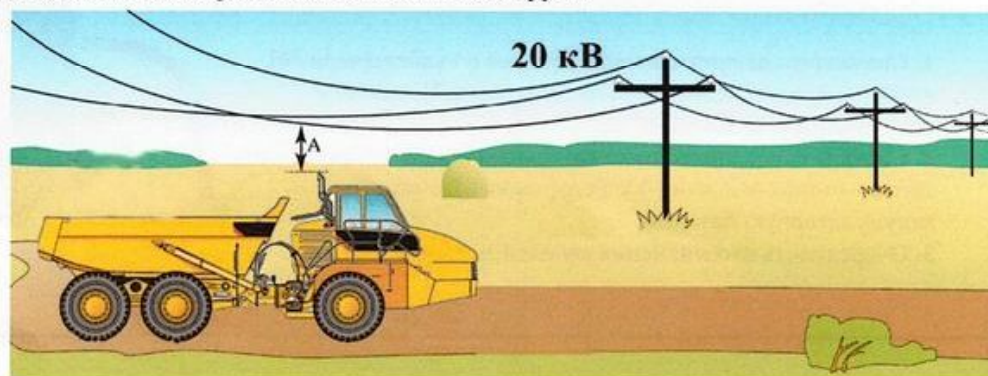


5. Какое требование безопасности должен выполнить водитель внедорожного автотранспортного средства при грозе?

1. В случае, если в непосредственной близости от самосвала происходит гроза не разрешается подниматься либо спускаться с самосвала.
2. Не разрешается находиться на земле поблизости от самосвала.
3. Если гроза застала вас в кабине, оставайтесь в кабине до полного окончания грозы.
4. Все из перечисленных требований.

6. Каково минимально допустимое расстояние (А) от провисающего провода высоковольтной линии до верхней точки машин или груза?

1. 4 м.
2. 3 м.
3. 2 м.



7. Что требуется для возврата водительского удостоверения по истечении срока лишения права управления, назначенного водителю за управление транспортным средством в состоянии опьянения?

1. Проверка знания Правил дорожного движения.
2. Оплата в установленном порядке наложенных административных штрафов за административные правонарушения в области дорожного движения.
3. Обязательное медицинское освидетельствование данного лица на наличие медицинских противопоказаний к управлению транспортным средством.
4. Все перечисленные требования обязательны.

8. Характерными признаками сотрясения мозга являются:

1. Головная боль, тошнота и рвота, потеря сознания.
2. Покраснение кожных покровов, учащенное дыхание.
3. Сонливость, вялость, потемнение в глазах, учащенное сердцебиение.

